

16. juni 2016
J.nr. 16/26340/584
MZ

Hvem er de forsinkede studerende?

Der er meget fokus på de studerende gennemførelsestid. Faktisk lægger politikerne så meget vægt på gennemførelsestider, at 777 mio. kr. i 2016 fordeles til universiteterne ud fra de studerendes gennemførelsestider.

Men hvordan har udviklingen været i de studerendes gennemførelsestid? Og er der særlige karakteristika ved de studerende, som bliver forsinkede på deres studier?

De to spørgsmål søges besvaret i dette notat.

Metode

Notatet præsenterer egne beregninger på baggrund af registerdata fra Danmarks Statistik. Der fokuseres på dimitterede kandidater fra landets universiteter. Studietiden er opgjort som den samlede netto studietid for først fuldførte kandidatuddannelse og senest fuldførte universitetsbacheloruddannelse forud for denne. Dvs. den periode, hvor den studerende har været indskrevet på bachelor- og kandidatuddannelsen. Eventuelle pauser er ikke medregnet. Studietiden fratrækkes 5 år (5,5 år for veterinærvidenskab og 6 år for medicin) for at beregne forsinkelse, altså studietiden over den normerede tid. Notatet benytter hovedsageligt deskriptiv statistik og tager således ikke højde for bagvedliggende forklaringer af variabelnes sammenhænge.

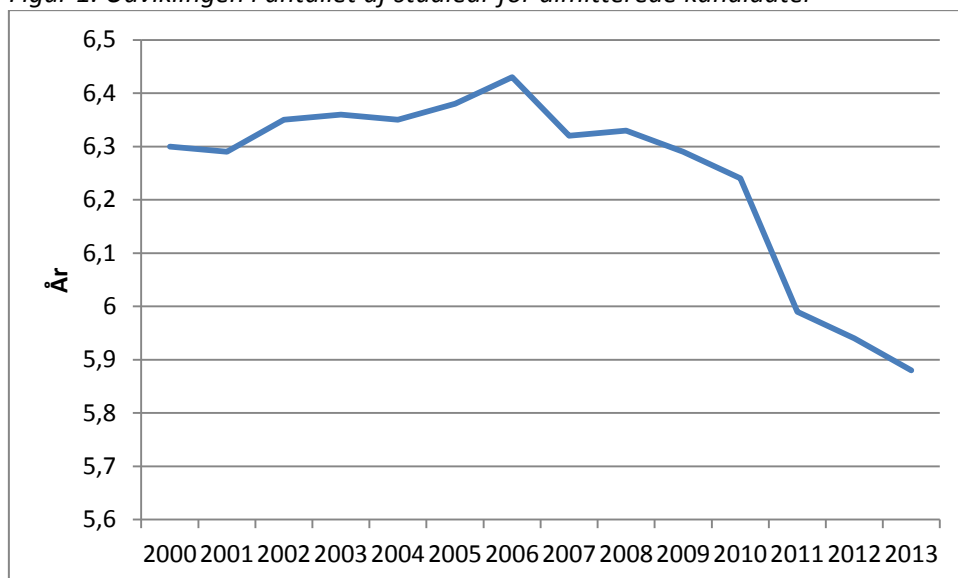
Hovedpointer:

- Gennemførelsestiden er faldet markant siden 2006.
- Den kortere gennemførelsestid skyldes særligt, at andelen af studerende som bliver færdige på normeret tid eller derunder er stigende, og at andelen af studerende, som bliver mere end to år forsinket, er halveret siden 2006.
- Der er en lang række forskellige årsager til studerendes forsinkelse.
- For 2013-dimittenderne gælder det, at:
 - o Kvinder er mere forsinkede end mænd.
 - o Aalborg Universitet har de hurtigste studerende.
 - o Andelen af studerende med en forælder med en erhvervsfaglig uddannelse falder, jo længere gennemførelsestiden er, og andelen af studerende, hvis forælder har en lang videregående uddannelse stiger, jo længere gennemførelsestiden er.
 - o Studerende med dansk oprindelse er hurtigere end indvandrere.
 - o Humanister er længst tid om at færdiggøre studiet, mens tekniske videnskabeligt uddannede er kortest.
 - o Studerende, der ikke er forsinkede, og studerende med meget lange studietider er ældst ved studiestart.
 - o Gennemsnitskarakteren fra ungdomsuddannelsen er højest for de studerende, som er mellemlang tid om at færdiggøre studier.
 - o Der lader til at være en lineær sammenhæng mellem løn under studiet og studietid, dvs. jo mere forsinket, jo højere årsløn.

Hvor forsinkede er de studerende?

Først ses i figur 1, hvordan den overordnede gennemførelsestid har udviklet sig siden år 2000.

Figur 1. Udviklingen i antallet af studieår for dimitterede kandidater



Det fremgår af figuren, at gennemførelsestiden steg frem mod 2006, hvor den gennemsnitlige studerende var 6,43 år om at færdiggøre sin universitetsuddannelse. Siden 2006 er gennemførelsestiden faldet markant og var i 2013 5,88 år.

I tabel 1 ses, hvordan udviklingen i gennemførelsestid har været, hvis man inddeler de studerende i grupper efter, hvor forsinkede de er.

Tabel 1. Udviklingen i gennemførelsestid opdelt på forsinkelsesgrupper, tre nedslagsår

	2000	2006	2013
Ikke forsinket	23,6%	19,7%	26,4%
-0,5 år forsinket	11,7%	13,6%	18,7%
0,5-1 år forsinket	15,3%	17,7%	21,3%
1-1,5 år forsinket	13,5%	13,9%	13,2%
1,5-2 år forsinket	9,6%	10,4%	8,0%
Mere end 2 år forsinket	26,3%	24,8%	12,4%

p-værdi ved χ^2 -test = 0,0000¹

Det ses, at grupperne af ikke forsinkede og lidt forsinkede studerende er steget siden 2006, mens andelen af meget forsinkede er faldet. Udviklingen er særlig tydelig i

¹ χ^2 -testen undersøger, om de to variable (dimittendår og forsinkelsesstatus) er uafhængige eller afhængige. Med en p-værdi på 0,000 kan vi sige, at sandsynligheden er meget lille for, at de to variable er uafhængige og altså meget lille sandsynlighed for, at det er tilfældigt, at udfaldene ikke er ens. Vi må derfor konkludere, at der er statistisk signifikant sammenhæng mellem, hvornår man dimitterer, og hvor forsinket man er.

yderkategorierne, i det andelen af ikke forsinkede er steget med knap 7 %-point, mens gruppen af studerende, som var mere end 2 år forsinket, er halveret.

Alt i alt er gennemførelsestiden faldet markant på de danske universiteter siden midten af 2000'erne. Men hvem er de forsinkede studerende? Og kan vi på baggrund af deres karakteristika sige noget om, hvorfor de forsinkes i studierne?

Hvem er de forsinkede studerende?

Den resterende del af notatet fokuserer på kohorten af dimittender fra 2013, som beskrives nærmere for at få et indtryk af, hvorfor studerende forsinkes.

Der er en lang række årsager til studerendes forsinkelse. En stor del af disse kan ikke beskrives med de forhåndenværende data. Det gælder personlige forhold som død i familien, fysiske eller psykiske sygdomme osv. Men det gælder også forhold som flid og motivation.

Dette notat søger ikke at analysere deciderede årsagssammenhænge. Men ved at se, hvordan forsinkelsen varierer for forskellige grupper, kan man få et første indtryk af, hvilke årsager, der kan ligge til grund for forsinkelse.

Gennemførelsestiden for dimittender fra 2013 varierer efter køn, oprindelse, alder, forældres uddannelsesniveau, karakterer fra gymnasiet, universitet, hovedområde, og årsløn ved siden af SU'en. Det kan med andre ord give et første indblik i de mange årsager, der er til studerendes forsinkelse.

Køn

Først ses, hvordan der er store forskelle på, hvor meget mænd og kvinder forsinkes.

Tabel 2. Sammenhæng mellem køn og forsinkelsesgrupper

	Mand	Kvinde
Ikke forsinket	30,4%	23,4%
-0,5 år forsinket	18,3%	19,0%
0,5-1 år forsinket	19,7%	22,6%
1-1,5 år forsinket	11,6%	14,4%
1,5-2 år forsinket	7,8%	8,2%
Mere end 2 år forsinket	12,2%	12,5%

p-værdi ved χ^2 -test = 0,0000

Tabellen viser, at der er væsentligt færre kvinder i gruppen af ikke forsinkede studerende, end der er mænd. Kvinderne er særligt overrepræsenterede i grupperne med et halvt til halvandet års forsinkelse. Vi kan ikke i et deskriptivt metodisk set up forklare, hvorfor kvinder oftere forsinkes end mænd. Men en oplagt forklaring kunne være, at kvinder bruger mere tid i forbindelse med barsel i løbet af uddannelsen end mænd.

Oprindelse

Nu undersøges sammenhængen mellem oprindelse og forsinkelse.

Tabel 3. Sammenhæng mellem oprindelse og forsinkelsesgrupper

	Dansk oprindelse	Indvandrere	Efterkommer
Ikke forsinket	26,5%	26,0%	24,2%
-0,5 år forsinket	18,9%	14,2%	17,1%
0,5-1 år forsinket	21,5%	18,9%	19,2%
1-1,5 år forsinket	13,1%	12,3%	20,0%
1,5-2 år forsinket	8,0%	10,1%	5,8%
Mere end 2 år forsinket	12,1%	18,4%	13,8%

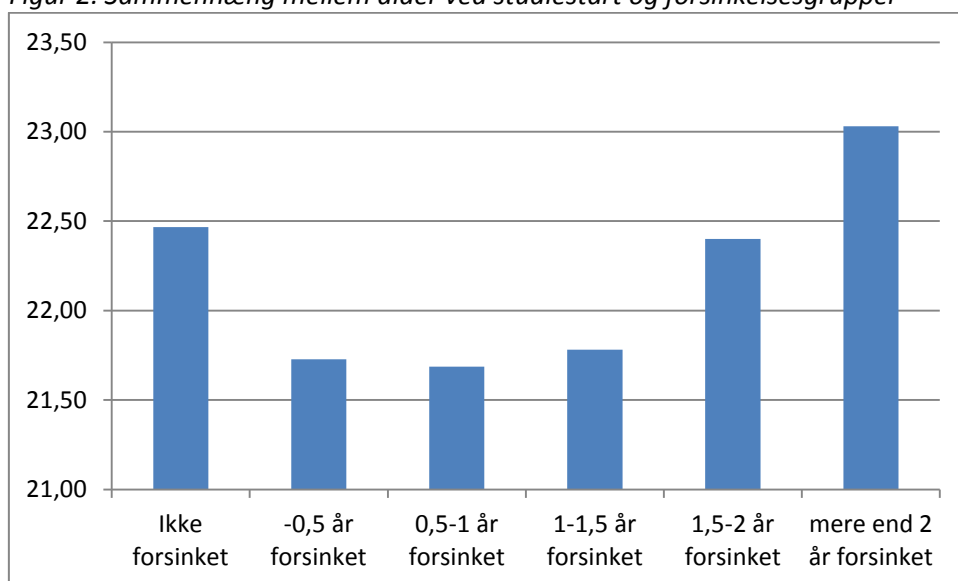
p-værdi ved χ^2 -test = 0,0008

Tabel 3 viser, at indvandrere er mere forsinkede end studerende med dansk oprindelse og efterkommere. Indvandrere defineres som studerende, der er født i udlandet, og hvor ingen af forældrene er danske statsborgere og født i Danmark. En større andel af indvandrerne er mere end 1,5 år forsinkede. Der kan være mange forklaringer på, hvorfor indvandrere er mere forsinkede. Et bud kunne være sproglige udfordringer, men det kan også handle om mange andre ting. Forskellen mellem studerende med dansk oprindelse og efterkommere er lille.

Alder

Når man ser på sammenhængen mellem den studerendes alder ved bachelorstudie-start og gennemførelsestid fremtræder følgende interessante billede.

Figur 2. Sammenhæng mellem alder ved studiestart og forsinkelsesgrupper



Figur 2 viser, at gruppen af ikke forsinkede og gruppen af meget forsinkede har et højere aldersgennemsnit ved studiestart end de studerende, som er lidt- og mellem-langt forsinkede. Det er interessant, fordi det umiddelbart kan lyde kontraintuitivt. Man kunne forestille sig, at sammenhængen skyldes, at de ældste studerende fordeles sig i to idealtypiske grupper. 1) En gruppe som er mere dedikerede, fordi de er kommet sent i gang med den pågældende uddannelse og derfor yder en særlig indsats for at blive hurtigt færdige. 2) En anden gruppe som er lang tid om at gennemføre studiet, fordi de er et sted i livet, hvor de ikke har mulighed for at have en stor studieintensitet. Man kunne fx forestille sig, at de har børn, fuldtidsarbejde eller lignende.

Forældres uddannelsesmæssige baggrund

Der ses nu på betydningen af forældrenes uddannelsesmæssige baggrund. Først ser vi på fædrenes højst fuldførte uddannelse og dernæst på mødrenes.

Tabel 4. Sammenhæng mellem fars højst fuldførte uddannelse og forsinkelsesgrupper

	Grund.	Gym.	EUD	KVU	MVU	BA	LVU	Ph.d.
Ikke forsinket	11,7%	5,3%	38,0%	5,7%	19,6%	1,2%	17,2%	1,3%
-0,5 år forsinket	9,9%	4,5%	34,2%	4,5%	21,6%	1,9%	21,8%	1,6%
0,5-1 år forsinket	10,1%	5,6%	29,8%	3,5%	22,9%	1,5%	25,1%	1,6%
1-1,5 år forsinket	10,2%	4,9%	29,2%	3,5%	22,5%	1,1%	26,1%	2,4%
1,5-2 år forsinket	9,1%	5,6%	25,3%	4,0%	25,1%	1,7%	28,1%	1,1%
Mere end 2 år forsinket	12,4%	6,0%	28,9%	3,7%	22,3%	0,6%	24,3%	1,9%
p-værdi ved χ^2 -test	0,0000							

Tabel 4 viser først og fremmest to tendenser. Den første er, at studerende med erhvervsuddannede fædre er relativt kort tid om at færdiggøre studierne. Den anden tendens er, at studerende med fædre, der har en lang videregående uddannelse er relativt lang tid om at færdiggøre studierne. Denne anden tendens gælder også for fædre med en mellemlang videregående uddannelse, dog i mindre udtalt grad.

I tabel 5 ses, at nogenlunde samme tendenser gør sig gældende, når det kommer til mødrenes højst fuldførte uddannelse. Dog gælder det kun de erhvervsuddannede og universitetsuddannede mødre.

Tabel 5. Sammenhæng mellem mors højst fuldførte uddannelse og forsinkelsesgrupper

	Grund.	Gym.	EUD	KVU	MVU	BA	LVU	Ph.d.
Ikke forsinket	14,4%	4,1%	28,7%	5,3%	35,6%	0,5%	10,8%	0,6%
-0,5 år forsinket	12,2%	4,0%	26,8%	5,7%	36,6%	0,4%	13,3%	1,0%
0,5-1 år forsinket	10,5%	4,8%	25,2%	4,4%	39,5%	0,7%	14,3%	0,6%
1-1,5 år forsinket	10,1%	3,9%	22,8%	4,4%	41,0%	0,9%	16,1%	0,7%
1,5-2 år forsinket	11,0%	5,4%	20,7%	3,7%	38,7%	0,8%	18,8%	1,0%
mere end 2 år forsinket	13,4%	4,1%	24,3%	3,4%	36,0%	1,3%	17,0%	0,5%
p-værdi ved χ^2 -test	0,0000							

Sammenhængene mellem studerendes gennemførelsestid og deres forældres baggrund er på sin vis overraskende. Man kunne have haft en hypotese om, at studerende med akademisk uddannede forældre ville have lettest ved studierne og derfor kunne gennemføre hurtigt, i det det er veldokumenteret, at studerende med langtuddannede forældre generelt klarer sig bedst i uddannelsessystemet. Ud fra samme argumentation kunne man have haft en hypotese om, at studerende med EUD-forældre ville være længst tid om studiet. Disse hypoteser bliver ikke understøttet i tabel 4 og 5, tværtimod.

Hvad angår akademikerbørnenes studietid kan en alternativ hypotese formuleres ud fra tabellerne, nemlig at deres relativt lange studietid er et strategisk valg, eksempelvis med henblik på at forbedre de efterfølgende jobmuligheder. Hvad angår dimitterende med erhvervsuddannede forældre, viser sammenhængene, at de i højere grad bliver færdige til normeret tid eller med en kort forsinkelse. Det kunne tyde på, at universiteterne muliggør, at studerende med de rette forudsætninger og under de

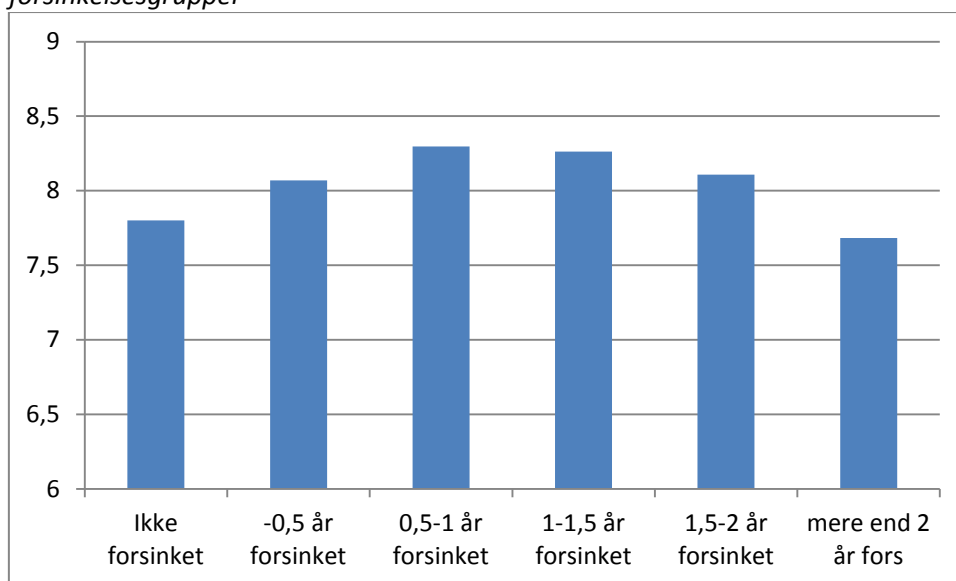
rette omstændigheder kan færdiggøre til normeret tid uanset forældrenes uddannelsesbaggrund. Det skal dog bemærkes, at der er en væsentlig gruppe med EUD-uddannede forældre, som bliver meget forsinkede (mere end 2 år).

Karakterer fra ungdomsuddannelse

Neden for ses på betydningen af studerendes gennemsnitskarakter fra deres ungdomsuddannelse.

Her kunne man – lige som da vi så på forældres baggrund – have en hypotese om, at studerende med de bedste gennemsnitskarakterer fra ungdomsuddannelsen ville gennemføre hurtigst. Men som det fremgår af figur 3, ses igen den modsatte tendens.

Figur 3. Sammenhæng mellem gennemsnitskarakterer fra ungdomsuddannelse og forsinkelsesgrupper



Figur 3 viser, at grupperne af lidt- og mellemlang forsinkelse har højere gennemsnitskarakter med sig fra gymnasietiden, end dem der gennemfører på normeret tid og med meget forsinkelse. Dette kunne igen understøtte den alternative hypotese om, at fagligt stærke universitetsstuderende strategisk vælger en lidt længere gennemførelsestid end den normerede.

Universitet

Det er en kendt sag, at gennemførelsestiden varierer fra universitet til universitet. Tabel 6 viser, hvordan universiteternes forsinkelsesgrupper er forskellige.

Tabel 6. Sammenhæng mellem universitet og forsinkelsesgrupper

	KU	AAU	CBS	AU	RUC	DTU	SDU	ITU
Ikke forsinket	16,5%	75,0%	26,1%	22,9%	13,1%	9,7%	29,2%	20,1%
-0,5 år forsinket	14,9%	9,1%	27,5%	23,0%	12,4%	23,0%	20,1%	27,2%
0,5-1 år forsinket	23,0%	9,9%	20,0%	24,4%	19,3%	33,0%	17,7%	21,9%
1-1,5 år forsinket	17,4%	2,5%	12,5%	12,3%	17,7%	16,4%	11,6%	12,4%
1,5-2 år forsinket	10,4%	1,2%	4,7%	7,7%	15,8%	8,3%	7,2%	8,9%
Mere end 2 år forsinket	17,8%	2,2%	9,2%	9,7%	21,6%	9,5%	14,1%	9,5%

p-værdi ved χ^2 -test = 0,0000

Tabellen viser, at gennemførelsestiden er meget forskellig fra universitet til universitet. AAU skiller sig særligt ud, som det universitet med den absolut største andel af studerende, der gennemfører på normeret tid.

Hovedområde

Der er ligeledes stor variation i de videnskabelige hovedområders forsinkelsesmønstre.

Tabel 7. Sammenhæng mellem hovedområde og forsinkelsesgrupper

	HUM	NAT	SAMF	TEK	SUND
Ikke forsinket	17,5%	27,3%	28,5%	42,5%	23,1%
-0,5 år forsinket	17,5%	18,9%	19,7%	16,0%	19,5%
0,5-1 år forsinket	20,7%	20,6%	20,8%	21,2%	26,3%
1-1,5 år forsinket	13,7%	13,1%	13,0%	9,7%	16,3%
1,5-2 år forsinket	10,7%	7,7%	7,0%	5,6%	8,4%
Mere end 2 år forsinket	19,9%	12,5%	10,9%	5,1%	6,5%

p-værdi ved χ^2 -test = 0,0000

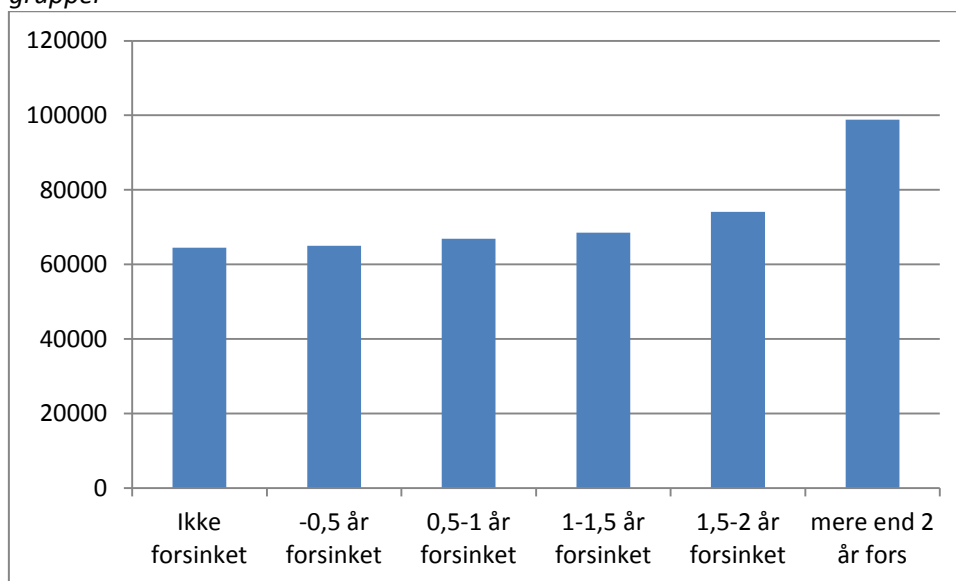
Tabel 7 viser, at humaniora skiller sig særligt ud, som det hovedområde, hvor der er flest forsinkede studerende, mens studerende fra det teknisk videnskabelige hovedområde er markant hurtigere end studerende fra de øvrige hovedområder. Der er formentlig mange årsager til hovedområdernes divergerende gennemførelsestid. En af de forklaringer, der kunne være på spil, er forskelle i uddannelsernes anvendelsesorientering. En hypotese kunne være, at gennemførelsestiderne er kortere på anvendelsesorienterede fag, hvor de studerende i højere grad orienterer sig mod arbejdsmarkedet fra uddannelsernes start.

Årsløn

Den sidste sammenhæng der ses på, er mængden af studiearbejde og gennemførelsestid.

Det bedste ville være at undersøge sammenhængen mellem, hvor mange timer den studerende arbejder ved siden af studiet og gennemførelsestiden. Men da der er for mange studerende, som ikke har et registeret timetal i de forhåndenværende registre fra Danmarks Statistik, benyttes i stedet de studerendes årsløn eksklusiv SU som proxy.

Figur 4. Sammenhæng mellem årsløn (gennemsnitlig fra 2010-2012) og forsinkelsesgrupper



Tabel 4 viser, at følgende lineære sammenhæng mellem årsløn og gennemførelsestid tilsyneladende gør sig gældende: Jo mere den studerende tjener undervejs i kandidatuddannelsen, jo længere er gennemførelsestiden. Dette kunne tyde på, at gennemførelsestiden stiger, jo mere man arbejder ved siden af studiet. Forskelle i time-løn betyder, at der er en vis usikkerhed forbundet med denne tilsyneladende sammenhæng. Dertil kommer, at man skal være opmærksom på, at der er en stor standardafvigelse for ydregruppernes årsløn. Det vil sige, at årslønnen varierer meget, særligt for de studerende, der gennemfører på normeret tid og for dem, som er mere end 2 år forsinkede.

Konklusion

Notatet har overordnet set vist, at gennemførelsestiden på landets universiteter er kraftigt faldende og har været det siden 2006. Det kommer særligt til udtryk i at gruppen af studerende, der gennemfører på normeret tid, er steget, og gruppen af studerende, som bliver mere end to år forsinket er halveret siden 2006.

Dernæst har notatet beskrevet, hvem de forsinkede studerende er, ved at kortlægge forskellige forsinkelsesgrupperes karakteristika.

Notatet har vist, at der er en lang række forskellige faktorer, som hænger sammen med gennemførelsestiden. Med den deskriptive statistiske metode, kan vi ikke sige noget om bagvedliggende forklaringer af sammenhænge, eller hvordan flere variables påvirkning af gennemførelsestiden kan dække over samme variation. Ikke desto mindre er det tydeligt, at gennemførelsestiden samvarierer med forskellige variable. Foruden de undersøgte sammenhænge er der en lang række øvrige forhold, der påvirker gennemførelsestiden, herunder personlige forhold som sygdom og død i familien.

Med andre ord har notatet vist, at der er en lang række forskellige årsager til, at studerende bliver forsinkede i deres uddannelser. Nogle af årsagerne kan den studerende selv påvirke, andre ikke.