

**DANSKE
UNIVERSITETERS
INNOVATIONSUDSPIL**

2010

WHO

WHERE

WHY

ANSWERS

Titel: Danske Universiteters Innovationsudspil 2010

Udgiver: Danske Universiteter | Fiolstræde 44, 1. th. | 1171 København K

Copyright: Danske Universiteter

Sprog: dan

Version: 1.0

Versiondato: 10.11.2010

Antal: 500

Layout: Basicly

Tryk: Print Division A/S



DANSKE UNIVERSITETER
UNIVERSITIES DENMARK



TECHTRANS

DANSKE UNIVERSITETERS INNOVATIONSUDSPIL 2010



I kølvandet på finanskrisen står betydningen af forskning klart.

Økonomisk nedgang til trods nåede de offentlige investeringer i forskning i 2009 1 % af BNP, og de private investeringer rundede 2 % af BNP.

Forskning er nemlig et vigtigt redskab til at komme ud af krisen igen.

I 2009 steg private investeringer i universiteternes forskning med 124 mio. til 1,25 mia. En stigning på 57 % siden 2006. Således ser virksomhederne en stor værdi i at samarbejde med universiteterne om at udvikle ny viden - viden, der i sidste instans rykker bundlinjer.

Med dette innovationsudspil ønsker Danske Universiteter at vise, hvordan samarbejde mellem universiteter og virksomheder kan være til gavn for det danske samfund såvel som for den enkelte virksomhed og forsker.

Forskning og uddannelse er universiteternes kerne.

Det er herfra, universiteterne skaber værdi for det danske og internationale samfund. Både den langsigtede samfundsværdi og den umiddelbare værdi for enkeltvirksomheder af universiteternes virke bygger således på kvaliteten af forskning og uddannelse.

Det vigtigste grundlag for universiteternes bidrag til dansk innovationskraft er dermed kvaliteten af den forskning og uddannelse, universiteterne bedriver, og tilliden til, at universiteterne i samarbejde med virksomhederne formår at løfte denne opgave.

Danske Universiteter, november 2010



DANSKE UNIVERSITETER
UNIVERSITIES DENMARK

INDHOLD



VÆRDIEN AF SAMARBEJDE	7
KOMMERCIALISERING AF VIDEN	9
STRATEGISK FOKUS OG DIVERSITET	16
ERHVERVSSAMARBEJDE GENNEM MYNDIGHEDSBETJENING	20
OFFENTLIG INNOVATION	20
KONSULENTBISTAND OG STUDENTERINNOVATION	21
BUD PÅ BEDRE RAMMEVILKÅR	22
FODNOTER	26



VÆRDIEN AF SAMARBEJDE

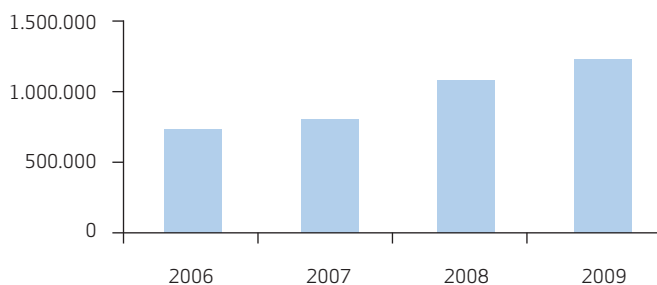


Det danske erhvervsliv og den offentlige sektor bygger på viden.

Med et højt velfærdsniveau følger et behov for at kunne tilføre processer og produkter omfattende viden. På de danske universiteter bedrives forskning af en så høj karakter, at danske forskere citeres næstmest i verden.

At den offentlige forskning er af stor relevans for erhvervslivet, ses bl.a. i de seneste års stigende samarbejde om forskning.

**FIGUR 1. PRIVATE INVESTERINGER I
UNIVERSITETSFORSKNING (DKK 1.000) ¹**



Forsknings samarbejde mellem universiteter og virksomheder er en god forretning.

Samtidig styrker forskningssamarbejdet den langsigtede videnudvikling både i virksomhederne og på universiteterne.

Tal fra Forsknings- og Innovationsstyrelsen viser, at forskningsbaserede virksomheder, der samarbejder med universiteterne, har markant højere værditilvækst end konkurrenterne.

Og forskningsprojekterne giver omfattende ny viden, nye metoder og værdifulde netværk for virksomhederne². Samtidig er samarbejdet med erhvervslivet med til at styrke universiteternes mulighed for at bedrive god forskning, både i kraft af bedre ressourcer og i kraft af tilgang af viden og erfaring fra det private erhvervsliv.

LANG VEJ FRA IDÉ TIL GEVINST

WOLFSON ELECTRONICS

Et spin-out fra University of Edinburgh. Wolfson er i dag en virksomhed i milliardklassen, der leverer komponenter til bl.a. iPod. Men teknologien bag Wolfson stammer fra de tidlige 80'ere, og ingen kunne dengang vide, at forskningen engang ville være af værdi for Apple.

CALIFORNISKE PATENTER

48 % af samtlige patent indtægter i 2009 på University of California kom fra 5 opfindelser, indberettet i årene 1979-89. Ud af de 25 opfindelser, der stod for 75 % af den samlede indtjening, var kun 3 opfindelser fra efter årtusindeskiftet.

KOMMERCIALISERING AF VIDEN



Med forskerpatentloven af 2000 fik universiteterne ansvaret for kommerciel udnyttelse af patenter baseret på universiteternes forskningsresultater.

At beskytte og kommercialisere viden er dermed et centralt element i universiteternes arbejde med at bringe viden til anvendelse i samfundet. På baggrund af universiteternes IPR samarbejder universiteterne med virksomheder og investorer om at skabe nye produkter og virksomheder via licensaftaler og salg af patenter, eller ved at etablere spinout-virksomheder.

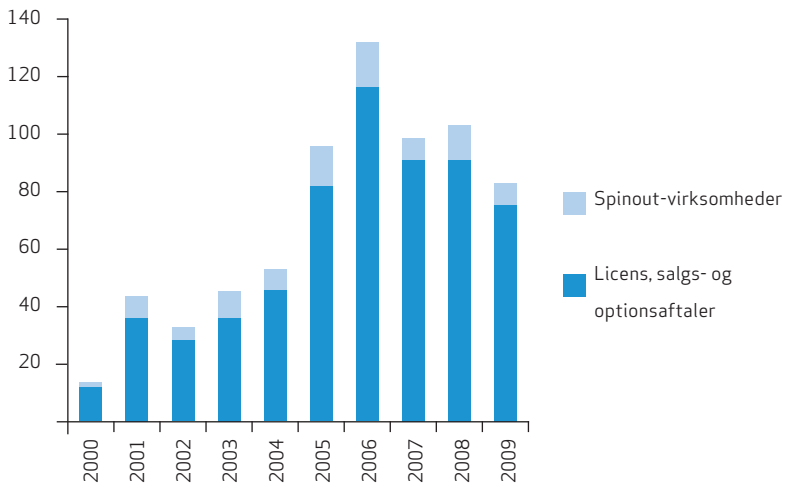
Fra 25 patentansøgninger i 2000 indgav universiteterne i 2009 109 patentansøgninger.

På baggrund af universiteternes patentportefølje blev der i 2009 indgået 69 licens-, salgs- og optionsaftaler, og i 2009 havde universiteterne ejerandele eller aktieoptioner i 30 spinout-virksomheder.

Gennem det seneste tiår har universiteterne opbygget professionelle strukturer omkring den kommercielle udnyttelse af IPR.

I 2009 investerede universiteterne således 36,5 mio. kr. i beskyttelse og kommercialisering af IPR, ligesom der var afsat 46 årsværk til direkte kommercialiseringsaktiviteter³.

FIGUR 2. RESULTATER MED KOMMERCIALISERING, DANSKE FORSKNINGSINSTITUTIONER, 2000-2009⁴



Kommercialisering af patenter er et redskab til at facilitere et samarbejde mellem universiteter og virksomheder.

I en række brancher er det således nødvendigt at patentbeskytte viden, før en virksomhed vil investere i at udvikle denne viden til et produkt. Et lovende patent er dog ingen garant for millionindtægter for universiteterne på den korte bane.

Således giver kun få patenter store indtægter til universiteterne, og der går ofte over 15 år fra en opfindelse til eventuelle indtægter.



KONKRETE EKSEMPLER PÅ KOMMERCIALISERING AF VIDEN

COBIS INCUBATOR PROJEKT

Et kommericaliseringsprojekt, hvor en række centrale aktører er gået sammen for at udvikle specielt udvalgte projekter til et udviklingsforløb, hvor tech transfer medarbejdere, forskere og konsulenter samarbejder om kommericalisering af projekterne. Forløbet inkluderer såkaldte "camps", hvor danske og udenlandske eksperter yder rådgivning og sparring i forhold til projekternes udviklingsforløb.

PROOF-OF-CONCEPT

Rådet for Teknologi og Innovation har bevilget midler til to konsortier bestående af henholdsvis KU, DTU, RegionH og Statens Serum Institut (Østdansk) og AAU, SDU og AU (Vestdansk) til Proof-of-Concept projekter, hvor institutionernes tech transfer kontorer sammen med de involverede forskergrupper kan ansøge om udviklingsmidler til lovende kommericaliseringsprojekter. For hver konsortium er udpeget et Advisory Board bestående af eksterne medlemmer, der indstiller de bedste projekter til bevilling.

INNOVATIONSKONSORTIET CUREND

AU og Århus Universitetshospital samarbejder med GTS-instituttet Bioneer A/S og den farmaceutiske virksomhed Pfizer om at lave grundforskning inden for diagnostik og behandling af neurodegenerative sygdomme med Parkinsons sygdom som case study.

SCIENCE VENTURES DENMARK A/S

Science Ventures Denmark A/S, der er et 100 % SDU-ejet selskab, understøtter via kapital og vejledning spin-outs baseret på teknologi fra SDU.



AMMINEX A/S - EN SPIN-OFF FRA DTU

Virksomheden har lanceret en ny teknologi til at fjerne NOx fra bilers udstødning med ammoniak og salt. Amminex A/S har indgået kontrakt med én af USA's førende motor- og lastbilsproducenter, Navistar. Der gik fire år fra forskerne fra DTU beskrev ideen på en power point, til kontrakten med Navistar kom i hus.

DTU OG TOPSOE FULL CELL A/S

Et forbilledligt forsknings samarbejde mellem universitetet og Haldor Topsøe, bl.a. inden for fremtidens brændselsceller til mikrokraftvarmeanlæg. Et forskningsområde med et markedspotentiale i milliardklassen.

DTU DANCHIP

En unik forskningsinfrastruktur, der er løftestang for dansk high-tech industri. DTU's renrumslaboratorium anvendes af 20 videnintensive virksomheder til forskning og udvikling. DTU Danchip har en omsætning på ca. 8 mio. kr. årligt fra erhvervssamarbejde.

AAU OG VESTAS A/S

Større møller kræver bedre teknik. Derfor er Vestas og Aalborg Universitet gået sammen i et femårigt forskningsprogram om at finde nye måder at overføre strøm fra vindmøllerne til elnettet.

AAU OG COLOPLAST A/S

Hvert femte dødsfald i Danmark skyldes hjertestop som følge af forsnævring i blodkarene omkring hjertet. Mange af dødsfaldene kan undgås, hvis forsnævringerne opdages i tide. Et samarbejde mellem Aalborg Universitet og Coloplast leder nu til etableringen af et selskab, der skal bringe en radikal ny diagnosemetode på markedet.

KONKRETE EKSEMPLER PÅ INNOVATION GENNEM UDDANNELSE

NEXT GENERATION

Københavns Universitet har i samarbejde med bl.a. DTU og CBS lanceret det hidtil største innovationssamarbejde i hovedstadsregionen. Next Generation har som primære formål at skabe forståelse og erfaring blandt studerende inden for entreprenørskab.

Parterne samarbejder bl.a. om undervisningsprogrammer, sommerskoler og netværks-events, der sætter fokus på iværkstætterier blandt de studerende. Københavns Universitets to studentervæksthuse, Katalyst og Katapult, er del af projektet.

STUDENTERVÆKSTHUS ÅRHUS

Består af Business Sand-Box og Business Take-off, hvor studerende dels kan gennemgå en afklaringsproces i forhold til at agere som entreprenører, dels kan få support med mentor. Coach m.m. i forbindelse med opstart af virksomheder. Siden etableringen i september 2009 er 49 virksomheder grundlagt, hvoraf 10 er udsluset igen som aktive virksomheder. Ny version i samarbejde med erhvervslivet starter 2011.

STUDENTERVÆKSTHUSET "SHEIK"

I SHEIK på RUC (StudererHus for Entreprenørskab, Innovation & Kreativitet) kan studerende få hjælp til at udvikle og realisere deres ideer. Gennem kurser, rådgivning og workshops inden for idé- og konceptudvikling, forretningsplaner, budgettering, marketing og networking kan studerende få sparring på deres ideer og projekter.

UDDANNELSE OG LIVSLANG LÆRING

DTU Match er SMV'ernes adgang til forskningsbaseret viden på hele DTU. DTU Match tilbyder personlig rådgivning, kontakt til den rette ekspert samt oversigt over DTU's tilbud inden for brugerdreven efteruddannelse og anden kompetenceudvikling.



BIOBUSINESS & INNOVATION

Biotekuddannelsen BioBusiness & Innovation er det første forsøg på at bygge bro mellem kompetencerne business og biotech. Det er også det første fælles kursusudbud mellem CBS, DTU og KU LIFE.

FLAGSKIBSUDDANNELSE

CBS har lanceret nye uddannelsesprogrammer med "flagskibsstatus". Formidling af internships i danske virksomheder, målrettet internationale elitestuderende. Facilitering af kvalificerede kontakter, der hjælper danske virksomheder frem på det asiatiske marked.

CSE LAB

Gennem CSE lab på CBS kan studerendes kandidatopgaver eller ph.d.er danne udgangspunkt for en forretning.

INKUBATOR PÅ AALBORG UNIVERSITET

Gennem decentrale og forskningsnære inkubationsmiljøer, tilbyder Aalborg Universitet studerende, dimittender og virksomheder mulighed for at få adgang til universitetets viden, laboratorier og øvrige faciliteter. Med udgangspunkt i det enkelte forskningsmiljø, fungerer Inkubator som væksthus i Region Nordjylland, og tilbyder forskellige former for støtte til vidensbaseret forretningsudvikling og iværksætteri.

VIDERE- OG EFTERUDDANNELSE

ITU tilbyder et stort udbud af kurser til videre- og efteruddannelse for erhvervsaktive, og endelig er erhvervslivet med i alle faser af bachelor- og kandidatuddannelserne. Således indgår erhvervsvirksomheder i udviklingen af kompetencebeskrivelser, mens uddannelsen designes, ligesom de medvirker til undervisningen og deltager i match making for næsten færdige dimittender.

STRATEGISK FOKUS OG DIVERSITET



Forskerpatentloven fra 1999 og universitetsloven fra 2003 styrkede universiteternes fokus på samarbejdet med erhvervslivet.

I dag indgår vidensspredning og erhvervsamarbejde som vigtige strategiske mål for alle universiteter. Det er således et grundlæggende mål for universiteterne at medvirke til den fortsatte udvikling af det danske såvel som det internationale samfund.

Dette samarbejde bygger på stærke forsknings- og uddannelsesmiljøer og på universiteternes mulighed for langsigtet strategisk planlægning.

Erfaringerne fra udlandet viser, at det er den grundlæggende styrke i universiteternes forskning, der afgør, om universiteternes viden kan være med til at skabe vækst. Endvidere bygger universiteternes kraft som innovationsaktører på friheden til strategisk at opbygge langsigtede partnerskaber og netværk.

Her er det centralt, at samarbejdsrelationerne bygger på gensidighed og på egne styrker.

Derfor vil et forskningssamarbejde mellem et universitet og erhvervslivet inden for trådløs kommunikation være meget forskelligt fra et forsknings-samarbejde inden for molekylærbiologi, endsigte mellem virksomheder og humaniora og samfundsfag.

På de danske universiteter vokser der stadig nye modeller frem til at styrke samarbejdet mellem forskere, studerende og virksomheder.

Samtidig samarbejder universiteterne på tværs om at styrke samarbejdet med erhvervslivet.

Nedenstående er bare et snapshot af de mange initiativer, universiteterne har iværksat for at styrke samarbejdet med erhvervslivet og dermed for at fremme innovation og udvikling i det danske samfund.

KONKRETE EKSEMPLER PÅ STRATEGISK ARBEJDE MED INNOVATION

DET NATIONALE NETVÆRK FOR TEKNOLOGIOVERFØRSEL

Siden 2005 har de danske forskningsinstitutioner samarbejdet om at styrke kommercialisering af viden. Netværket for Teknologioverførsel styrker kompetenceudvikling og spreder best practice, nationalt såvel som internationalt. Netværket arbejder med udvikling af nye metoder til spredning af viden. Endvidere arbejder netværket med international markedsføring af viden og teknologi.

VÆKSTSTRATEGI FOR BIOTEKKLYNGEN I HOVESTADSREGIONEN 2010-2015

KU, DTU, RegionH, Dansk Biotek og LIF har indgået et tæt samarbejde om at styrke vækstbetingelserne for biotekkllyngen i Hovedstadsregionen. Strategien fokuserer på at forbedre regionens evne til at omsætte opdagelser og ideer i forskningen til kommercielle anvendelser.

Som et delprojekt deltager de tre tech transfer kontorer ved hhv. KU, DTU og RegionH i et samarbejde med TTO A/S om fælles indsatsområder inden for kommercialisering.

COPENHAGEN CLEANTECH CLUSTER (CCC)

CCC er et samarbejde mellem en række virksomheder, forsknings-institutioner og organisationer om skabelse af en førende og anerkendt cleantech klynge. CCC vil bl.a. styrke virksomhedernes innovations- og konkurrenceevne og iværksætter og optimere samspillet mellem virksomheder og forsknings-institutioner. KU deltager specifikt i projektets match-making aktiviteter samt teknologisk videnoverførsel gennem etablering af en gap funding pulje.



AU OUTREACH

AUO gennemfører kompetenceudvikling af højtuddannede i offentlig og privat virksomhed. I de næste tre år afvikles et større projekt med fokus på mere videnbaseret innovation i SMVer der ikke har kontakt til videninstitutioner. Der skal udvikles nye metoder til denne form for samarbejde, og der vil være fokus på, at der etableres mere videnbaseret innovation i disse virksomheder.

SPIN-OFF FACTORY

Målet er at sikre bedre vilkår for etablering af højteknologiske virksomheder, baseret på ideer og kompetencer fra eksisterende SMVer. SDU tilbyder analyser, projektledelse, forskningsydelse og tiltrækning af nødvendige yderligere kompetencer og ressourcer i udviklingsfasen.

UNIVERSITY TECHNOLOGY NETWORK (UTN)

AU, AAU og SDU driver et kommercielt netværk af danske og internationale virksomheder der modtager teknologipræsentationer og invitationer til "matchmaking" arrangementer. Medlemmer er opdelt i interesseprofiler og forpligter sig til at give feedback på udsendte teknologipræsentationer. Medlemmer og forskere på de tre universiteter inviteres til "matchmaking", baseret på udsendte teknologipræsentationer og ønsker fra medlemmerne.

SPRINGBOARDS SOM PLATFORM FOR SAMARBEJDE

DTU har i forbindelse med Proof-of-Concept midler anvendt springboards, hvor forskerne har præsenteret deres opfindelse for erhvervslivet (i samarbejde med Connect Danmark). DTU Fotonik afholder ligeledes tre-fire springboards årligt for deres forskere.

ERHVERVSSAMARBEJDE GENNEM MYNDIGHEDSBETJENING



Med overtagelsen af hovedparten af den forskningsbaserede myndighedsbetjening i 2008 har universiteterne påtaget sig en række opgaver, relateret til understøttelse af udviklingen i forskellige erhvervssektorer.

På vegne af f.eks. Miljøministeriet, Fødevareministeriet, Økonomi- og Erhvervsministeriet og Transportministeriet samarbejder universiteterne gennem myndighedsbetjeningen med erhvervslivet om den fortsatte udvikling af enkeltsektorer.

OFFENTLIG INNOVATION



Universiteterne bidrager i stor stil til innovation i den offentlige sektor.

I samarbejde med regionerne udvikler bl.a. sundhedsvidenskabelige og tekniske forskere nye behandlingsformer og processer, der forbedrer patientbehandlingen og effektiviteten i sundhedssystemet. Sammen med kommunerne arbejder f.eks. naturvidenskabelige forskere på at forbedre den offentlige miljøbeskyttelse.

Et sidste eksempel er forskere i pædagogik, der bidrager til udvikling af folkeskolen.

KONSULENTBISTAND OG STUDENTERINNOVATION



På tværs af universiteterne fokuseres der i stigende grad på at understøtte de studerendes arbejde med innovation.

Både gennem entreprenørundervisning og støtte til studentergenererede videnvirksomheder arbejder universiteterne dermed på at skabe vækst og fremme en entreprenørånd i det danske erhvervsliv.

Ud over universiteternes institutionaliserede kommercialiseringsaktiviteter bidrager det videnskabelige personale på universiteterne til innovation i virksomheder og hos offentlige myndigheder gennem individuel konsulentvirksomhed.

BUD PÅ BEDRE RAMMEVILKÅR



150 MILLIONER KR. TIL STRATEGISKE INNOVATIONSTILTAG

Danske Universiteter foreslår, at der over tre år afsættes i alt 150 mio. kr. af Rådet for Teknologi og Innovations bevilling til store strategiske satsninger på universiteterne vedrørende vidensspredning til offentlige og private virksomheder.

Satsningerne aftales mellem universitetet og RTI og skal understøtte langsigtede strategiske indsatser for at fremme spredning af og samarbejde om forskningsbaseret viden. Blandt disse satsninger kan endvidere være sektorfælles satsninger.

For hver satsning aftales specifikke mål, der afspejler satsningens særlige fokus.

BEDRE MÅL FOR VIDENSPREDNING

Gennem de seneste år har begrebet "fra forskning til faktura" været omdebatteret. Dette særligt i den form, hvor fokus på forskningens samfundsværdi blev målt i universiteternes indtægter fra patenter eller spinout-virksomheder.

At vurdere samfundsværdi så snævert er efter universiteternes opfattelse uholdbart. Derfor arbejder Danske Universiteter på at udvikle nye indikatorer for spredning af og samarbejde om forskningsbaseret viden.

STYRKET INTERNATIONALT SAMARBEJDE OM VIDENUDVIKLING

Danske virksomheder investerer i stigende grad i forskning og udvikling uden for landets grænser.

Dette afspejler, at viden er global, og at kvaliteten og relevansen af viden og kompetencer afgør, hvor videnbaserede arbejdspladser placeres i fremtiden.

Derfor er de danske universiteters samarbejde med internationale virksomheder af stigende betydning.

Gennem salg af patenter eller licenser til internationale virksomheder eller samarbejde om at etablere nye virksomheder kan de danske universiteter knytte bånd til disse virksomheder. Bånd, der åbner døre for langsigtede samarbejdsrelationer, og bånd, der på sigt kan styrke udenlandske investeringer i danske videnarbejdspladser.

Derfor vil Danske Universiteter indlede en dialog med bl.a. Videnskabsministeriet og Udenrigsministeriet om, hvordan universiteternes internationale markedsføring af viden kan styrkes. Dette bl.a. gennem forstærket samarbejde om markedsføring af universiteternes viden gennem Innovationscentrene i Silicon Valley, München og Shanghai.

FORSKNINGEN MED HELE VEJEN TIL FORBRUGERNE, OG TILBAGE IGEN

Innovation spiller en stigende rolle i alle led af værdikæden, fra idé til produkt, og videre fra brugernes anvendelse af produkter og serviceydelser tilbage til nye og forbedrede ideer.

Universiteternes viden kan med fordel indtænkes i alle led heri.

Derfor foreslår Danske Universiteter, at forskning og længere videregående uddannelser inddrages i udformningen og udfoldelsen af både europæiske, nationale og regionale programmer og tiltag til at styrke den samlede innovationskæde.

Nye ideer og nye markeder opstår, når stærke fagområder mødes.

Universiteternes bidrag til værdiskabelse i det danske samfund er ikke afgrænset til konkrete teknologier og produkter.

Allerede i dag bidrager forskere og studerende inden for humaniora og samfundsfag i betydeligt omfang til innovation i danske virksomheder og institutioner. Ved at tænke viden om mennesker og teknologier sammen kan vidt forskellige forskningsområder krydsbefrugte hinanden og ikke mindst udfordre og udvikle nye markeder og forretningsmuligheder.

De danske universiteter arbejder derfor med at styrke tværfagligheden og med at sammentænke tværfaglighed og innovation.

Også her er der behov for, at europæiske, nationale og regionale programmer og tiltag understøtter tværfaglighed for at fremme innovationen.

”SCHLÜTER-MODELAFTALER”

For at understøtte samarbejdet mellem særligt små og mellemstore virksomheder og offentlige forskningsinstitutioner fremlagde det såkaldte Schlüter-udvalg i 2008 forslag til vejledende modelaftaler for forskingssamarbejde mellem virksomheder og universiteter.

Disse hjælpeværktøjer bør efter Danske Universiteters opfattelse ses som led i en fortsat udvikling af det aftalebaserede samarbejde om forskning.

Danske Universiteter fastholder, ligesom de virksomheder vi samarbejder med, det frivillige grundlag for samarbejdsaftaler og behovet for at kunne fastsætte den aftale, der bedst passer til det konkrete samarbejde.

Med erfaringer fra modelaftalernes praktiske brug kan der blive behov for at se på justeringer og opdateringer af aftalerne; dette f.eks. i lyset af den europæiske udvikling. Den hidtidige erfaring er endvidere, at de nuværende modelaftaler ofte virker uoverskuelige for små og mellemstore virksomheder, hvilket desværre er i modstrid med formålet med aftalerne.

Danske Universiteter deltager derfor gerne i arbejdet med en eventuel revision af modelaftalerne.

INNOVATIVE INDKØB

Offentlige institutioner indkøber årligt for milliarder.

Ved at tænke innovation ind i disse indkøb kan stat, regioner og kommuner medvirke til at styrke produkt- og serviceudviklingen i erhvervslivet.

Danske Universiteter opfordrer til, at arbejdet med at styrke innovation gennem offentlige indkøb sker med inddragelse af universiteternes forskningsbaserede viden.

Derigennem kan stat, virksomheder og videninstitutioner opbygge partnerskaber, der kan skabe bl.a. nye og innovative velfærdsteknologier såvel som styrke andre dele af det danske erhvervsliv.

NOTER



- 1 Danske Universiteters Statistiske Beredskab
- 2 "Effektmåling af innovationskonsortier – An analysis of firm growth effects of the Danish Innovation Consortium Scheme" samt "Evaluering af virkemidler der omfatter forsknings samarbejde mellem offentlige forskningsinstitutioner og private virksomheder"
- 3 Kommercialisering af forskningsresultater, Statistik 2009
- 4 Ibid



Danske Universiteter repræsenterer de danske universiteters fælles interesser i forhold til det øvrige samfund, herunder myndigheder og organisationer i Danmark, i Europa og i resten af verden.

Danske Universiteter behandler uddannelses- og forskningspolitiske spørgsmål på eget initiativ eller efter anmodning fra Ministeriet for Videnskab, Teknologi og Udvikling, andre ministerier, myndigheder eller organisationer.

