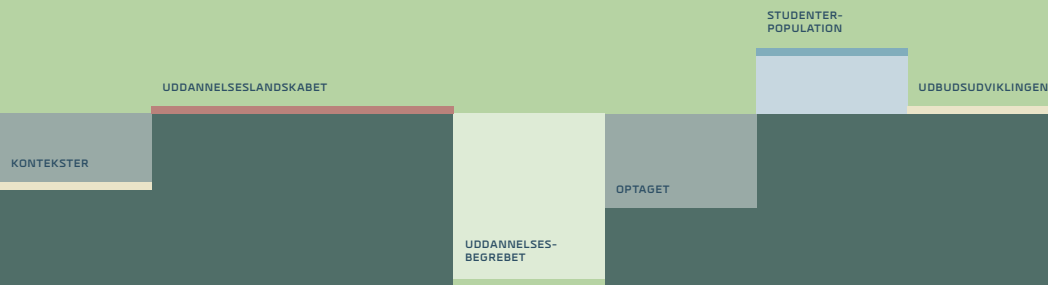


RAPPORT:

DANSKE
UNIVERSITETER
UNIVERSITIES DENMARK

Universiteternes uddannelsesudbud



INDHOLD**INDLEDNING / 3****01 FORANDRINGER I UDDANNELSESLANDSKABET / 5****1.2 INTRODUKTION / 5****1.2 ANBEFALINGER / 6****02 UDFORDRINGER MED HENSYN TIL UDDANNELSESBEGREBET / 8****2.1 AFSNITTETS HOVEDKONKLUSION / 8****2.2 ANALYSE AF UDDANNELSESBEGREBET / 9****03 DEN HISTORISKE BAGGRUND FOR UDVIKLINGEN AF
UDDANNELSESUDBUDET / 13****3.1 AFSNITTETS HOVEDKONKLUSION / 13****3.2 KONTEKSTER / 13****3.2 OPTAGET ANNO 2019 / 16****3.3 VÆKST I STUDENTERPOPULATIONEN / 19****3.4 FÅ NYE MEN RELEVANSORIENTEREDE BACHELORUDDANNELSER / 21****3.5 FLERE NYE KANDIDATUDDANNELSER / 23****3.6 LØBENDE LUKNINGER OG OPBREMSNING / 25****3.7 DET SAMLEDE BILLEDE AF UDBUDSUDVIKLINGEN / 29**

ANBEFALING 15 FRA UDVALGET FOR BEDRE UNIVERSITETSUDDANNELSER (UUU)

”Universiteterne gennemgår uddannelsesudbuddet for at gøre uddannelseslandskabet mere overskueligt”

Universiteterne besluttede i foråret 2019 at afdække mulighederne for at handle på UUU’s anbefaling nr. 15:

”Udvalget anbefaler, at universiteterne i tæt samarbejde med Uddannelses- og Forskningsministeriet gennemfører et tværgående eftersyn af uddannelsesudbuddet med henblik på at skabe et mere overskueligt uddannelseslandskab. I eftersynet kan blandt andet indgå vurdering af arbejdsdelingen mellem universiteterne, uddannelsernes størrelse og specialiseringsgrad. Titler på sammenlignelige uddannelser på forskellige universiteter kan ligeledes harmoniseres. Relevante aftagere kan inddrages for at få perspektiver på, om uddannelserne giver kompetencer, der er efterspurgt på arbejdsmarkedet. Ambitionen er, at der sker en forenkling til gavn for studerende og aftagere, og at det samtidig understøtter en effektiv ressourceudnyttelse på universiteterne. Hensigten er ikke at begrænse den faglige spændvidde blandt dimittenderne, men at skabe større overskuelighed og færre udbud af fagligt meget nært beslægtede uddannelser.”

Universiteterne var enige om, at man gerne vil tæt på et eventuelt arbejde for at sikre et mere overskueligt uddannelseslandskab blandt ansøgere og aftagere. Derfor nedsatte Danske Universiteters Uddannelsespolitiske Udvalg en arbejdsgruppe, der fik til opgave at gennemføre et eftersyn af udbuddet af lange videregående uddannelser med henblik på at skabe et videngrundlag for en eventuel etablering af et mere overskueligt uddannelseslandskab. Arbejdsgruppen har derudover haft til opgave at danne sig et overblik over antallet af bachelor- og kandidatuddannelser, at indsamle viden om den

historiske udvikling i antal og størrelse af uddannelserne samt universiteternes arbejde med at efterse egen uddannelsesportefølje og at komme med forslag til initiativer, der kan gøre udbuddet af uddannelser mere overskueligt.

I arbejdsgruppen har følgende personer deltaget:

Bjarne Graabech Sørensen, prorektor, SDU (formand)
Annette Schmidt, chef for SAMF-Uddannelse, SDU
Jens Erik Mogensen, prodekan, KU
Niels Overgaard Lehmann, prodekan, AU
Maria Volf Lindhardt, vicedirektør for uddannelse, RUC
Lisa Krogh Christensen, uddannelsesrådgiver, AAU
Trine Eltang, kontorchef, DTU
Wilbert Van der Meer, uddannelseschef, CBS
Lene Rehder, studiechef, ITU
Sekretærer: Annette Lund, studiechef, SDU, og Lena Scotte, chefkonsulent, DKUNI

Gruppen har afholdt arbejds møder i forår, sommer og sensommer 2019 og har haft besøg af blandt andet Studievalg undervejs for at sikre især et ansøgerperspektiv på arbejdet i gruppen. Aftager-perspektivet har været inddraget på den måde, at alle medlemmer har bidraget med erfaringer fra institutionernes efterhånden omfattende samarbejde med både aftagere, eksterne eksperter og studerende gennem de respektive kvalitetssystemer på institutionerne. Uddannelses- og Forskningsministeriet har været inviteret til at følge arbejdet, men har ikke deltaget arbejdsgruppen. Ministeriet har i stedet udtrykt ønske om efterfølgende at fortsætte arbejdet med udgangspunkt i Danske Universiteters eget arbejde.

Gruppen har udarbejdet denne rapport på baggrund af sit arbejde.

God læselyst!

Bjarne G. Sørensen
Formand for arbejdsgruppen

01

1.2 Introduktion

Siden vedtagelsen af Bologna-deklarationen i 1999 og den følgende implementering af Bologna-modellen i det danske uddannelsessystem har uddannelseslandskabet udviklet sig markant. Der er både blevet ud- og afviklet et større antal uddannelser, og som følge heraf er der kommet andre universitetsuddannelser på hylderne. Der har ikke været direkte sammenhæng mellem oprettelse og afvikling, fordi de to processer er styret af vidt forskellige formål og vilkår, og fordi universiteterne i perioden har ageret på det samfundsmæssige behov for både at udvide optaget og skabe uddannelser med relevans for et foranderligt arbejdsmarked.

Der pågår i disse år et stort arbejde med at tilpasse, samle og fokusere universiteternes uddannelsesudbud. Dette arbejde sker inden for rammerne af universiteternes kvalitetssystemer og de juridiske rammevilkår, som lovgivningen sætter. En ikke uvæsentlig udfordring med hensyn til at foretage tilpasningen er, at en række juridiske rammer gør det vanskeligt at nedlægge og sammenlægge uddannelser inden for en overskuelig årrække. Dette forhold afspejles i det nuværende uddannelsesudbud og er medvirkende til at skabe et billede af et vildtvoksende uddannelseslandskab, hvor universiteterne er bedre til at åbne nye uddannelser end til at lukke eksisterende.

Rapporten omhandler universiteternes udbud af ordinære bachelor- og kandidatuddannelser og behandler dermed ikke øvrige uddannelser, der kan findes på universiteterne som eksempelvis professionsbacheloruddannelser eller deltidsuddannelser. Rapporten indeholder hhv. en beskrivelse af uddannelsesbegrebet og en behandling af den historiske udvikling i uddannelsesudbudet. I rapportens afsnit 2 beskrives og analyseres uddannelsesbegrebet med henblik på at afdække, hvilke betydninger begrebet har i forskellige kontekster, idet definitionen af uddannelsesbegrebet er afgørende for, hvordan man skal opgøre antallet af uddannelser.

Afsnit 3 giver et historisk indblik, fordi det er vigtigt at forstå universiteternes arbejde med udviklingen af den samlede uddannelsesportefølje i lyset af den politiske kontekst, som til enhver tid udgør baggrunden for universiteternes ageren. Med henblik på at kvalificere udviklingstendenserne er der blevet foretaget nedslag i henholdsvis 2006, 2010, 2015 og 2019. Disse årstal er valgt med tanke på de to politiske dagsordener, der mere end nogen andre har haft betydning for uddannelsesudbudet. Det er henholdsvis kravet fra 2000'erne

om, at 50 % af en ungdomsårgang skal have en videregående uddannelse, og den ledighedsbaserede dimensionering, som blev indfaset fra optaget 2015.

Med henblik på at kvalificere det talmateriale, der ligger til grund for UUU's anbefaling, har arbejdsgruppen foretaget en optælling baseret på universiteternes egne opgørelser. Der er flere fordele ved denne tilgang. Dels kan man i modsætning til kortlægninger, der baserer sig på Uddannelses- og Forskningsministeriet eller Danmarks Statistiks overordnede tal, garantere en induktiv træfsikkerhed. Dels har tilgangen den fordel, at den sikrer et match med de data, universiteterne selv tager udgangspunkt i, når der arbejdes med egne uddannelsesporteføljer. Dertil kommer, at tilgangen kan sikre, at det over tid bliver muligt at arbejde med sammenlignelige data. Der er imidlertid også en ulempe forbundet med tilgangen. Det har ikke været muligt at finde tal helt tilbage fra midten af 90'erne, og det har derfor ikke været muligt at verificere UUU's første nedslag fra 1995. I lyset af fordelene er det trods ulempen universiteternes egne tal, der er lagt til grund for rapportens udredninger.

1.2 Anbefalinger

Nedenfor beskrives universiteternes anbefalinger til mulige indsatser, der kan øge overskueligheden i uddannelsesudbuddet.

A. Det anbefales, at der igangsættes et samarbejde om metoder for opgørelse af uddannelser, og at der sikres muligheder for at koble uddannelser tydeligt sammen i beslægtede grupper.

Uddybning: Opgørelser af antal uddannelser er vanskelige at verificere og sammenholde, da der ikke findes entydige opgørelsesmetoder – end ikke inden for samme tabelstruktur. Slægtskaber mellem uddannelser kunne hvor relevant fremgå af uddannelsernes navne og gøres til genstand for selvstændig behandling i forbindelse med navngivning.

B. Det anbefales, at rammerne for lukning af uddannelser gennemgås med henblik på at muliggøre hurtigere nedlukning, herunder at der ses på muligheden for overflytning af retskrav til beslægtede uddannelser.

Uddybning: Der kan være lang afviklingstid for lukkede uddannelser. Samling af to mindre uddannelser i én uddannelse kan eksempelvis medføre, at antallet af uddannelser øges med én ny, da afviklingen foregår over mindst tre år.

C. Det anbefales, at hvert enkelt universitet undersøger behovet for omformulering af eller et nyt bilag til uddannelsernes kompetenceprofiler, så kompetencerne for den enkelte uddannelse er mere klare for potentielle aftagere.

Uddybning: Uoverskuelighed kan potentielt tilskrives, at det ikke fremgår tydeligt (eller kort nok), hvilke kompetencer en kandidat har opnået efter endt uddannelse. Hvis kompetenceprofilerne opfattes som for generelle, kan de eventuelt suppleres med en kortere version.

D. Det anbefales, at der i højere grad skabes mulighed for brug af specialiseringer inden for en og samme uddannelse, og at der sikres mulighed for at opstille faglige begrænsninger i adgangen til specialiseringer inden for rammen af én uddannelse.

Uddybning: I dag udløser en specialisering ofte en ny uddannelse, hvilket medvirker til et øget antal uddannelser. Kravene om konstituerende fagelementer betyder, at det er vanskeligt at oprette specialiseringer på kandidatuddannelser. Samtidig må universiteterne ikke etablere adgangs-begrænsning i løbet af en uddannelse, hvorfor der ikke kan fastsættes faglige begrænsninger fra brede indgange ind på tilhørende specialiseringer. Derved er brede indgange og mulighed for dyb specialisering vanskeligt foreneligt.

E. Det anbefales, at den nuværende portefølje gennemlyses med henblik på at undersøge muligheder for at justere titler, så uddannelser med ens indhold navngives ens, og uddannelser med forskelligt indhold differentieres bedre.

Uddybning: Titler er udviklet over flere årtier og afspejler ikke altid de krav, vi i dag stiller til en deklarerende og holdbar titel. Antagelser og mulige forklaringer kan med fordel opstilles i et tæt samarbejde mellem ministeriet og universiteter, da forandringer og tilpasning vil kræve et tæt samspil i forhold til eventuel ændring af bekendtgørelser.

UDFORDRINGER MED HENSYN TIL UDDANNELSESBEGREBET

02

Afsnittet her beskriver og analyserer det uddannelsesbegreb, universiteterne har identificeret undervejs i arbejdet samt betydningen af uddannelsesbegrebet for uddannelseslandskabet og for universiteternes mulighed for at justere i uddannelserne.

2.1 Afsnittets hovedkonklusion

Det er svært at foretage en konsistent opgørelse af antallet af uddannelser, idet resultatet afhænger af opgørelsesmetode og de definitioner, der lægges til grund for den konkrete opgørelse.

Afhængigt af sammenhæng og afhængigt af, hvem der kommunikeres med og til, kan der være forskellige udgangspunkter for forståelsen af, hvad der konstituerer en uddannelse. Samtidig har de forskellige modtagergrupper (af kommunikationen) modsatte behov, der ikke let lader sig forene i én fælles model, som eksemplerne i nedenstående skema illustrerer:

MODTAGER AF KOMMUNIKATION	EKSEMPLER PÅ BEHOV	MULIGE PERSPEKTIVER
Ansøger til uddannelse	<ul style="list-style-type: none"> • Skal kunne vælge mellem flere uddannelser. • Skal kunne se slægtskaber mellem uddannelser. • Skal kunne se adgangskrav. 	<ul style="list-style-type: none"> • Hvad kan jeg komme ind på? • Hvad kommer jeg ud med?
Aftager af dimittender	<ul style="list-style-type: none"> • Skal kunne se kompetencer. 	<ul style="list-style-type: none"> • Hvad får jeg? • Hvad skal jeg selv bidrage med?
Udbyder af uddannelse	<ul style="list-style-type: none"> • Skal kunne synliggøre særkender. • Skal kunne porteføljestyre. 	<ul style="list-style-type: none"> • Hvad adskiller os? • Hvad har vi? • Hvad afvikler vi? • Hvad udvikler vi?
Ministerium	<ul style="list-style-type: none"> • Skal kunne porteføljestyre. 	STÅ, Akkreditering, Regelstyring, DS, KOT
'Statistik-perspektiv'	<ul style="list-style-type: none"> • Skal kunne opgøre. 	<ul style="list-style-type: none"> • Hvor mange? • Hvor langt? • Hvor effektivt? • Hvor dyrt?

Antallet af uddannelser afhænger af, for hvem det søges opgjort og med hvilket formål. Der eksisterer således ikke et entydigt fælles tal og hermed heller ikke en fælles baseline, hvorfra sektoren kan tage sit afsæt i retning af, hvor stort eller lille et antal universitetsuddannelser der vurderes at være et oplagt og/eller ønskværdigt.

Skiftende perspektiver og manglende systematik over tid efterlader både sektoren og interessenter med en tilbagevendende afklaringsproces, hvor sammenblandingen af uddannelser, titler, optagelsesområder og specialiseringer gør det svært både at definere spørgsmålet og komme med det korrekte tilhørende svar på et givet spørgsmål.

2.2 Analyse af uddannelsesbegrebet

Indholdsmæssigt defineres en uddannelse, som følger:

En uddannelse består af undervisning og tilhørende prøver. Disse udgør tilsammen et læringsforløb, der giver modtageren kompetencer og kvalifikationer, som kan anvendes i akademiske jobfunktioner.

Der er ikke i definitionen hjælp at hente i forhold til opgørelsen af antallet af uddannelser – alene af den grund, at definitionen forholder sig til, hvad der er inde i en uddannelse, og ikke hvad der afgrænser en uddannelse i forhold til andre uddannelser.

De forskellige interessenter og aftagere af uddannelse og kommunikation om uddannelse har sjældent behov for at vide, om de 'står over for en uddannelse', men derimod et behov for at kunne se og forstå den uddannelse, de ser på, i forhold til andre uddannelser. Og oftest har de forskellige interessenter vidt forskellige behov for perspektiver.

Eksempelvis kan det for en ansøger til videregående uddannelse være af helt afgørende betydning, hvor i landet uddannelsen udbydes. Dette kan understøtte, at der ved præsentation af uddannelser for ansøgere tages afsæt i, at geografisk placering konstituerer én uddannelse.

Når vedkommende som dimittend entrerer arbejdsmarkedet, er det for aftagerne ikke nødvendigvis afgørende, hvor i landet den akademiske grad er erhvervet. Søges der en kandidat med eksempelvis juridiske kompetencer, ligger der heri en indledningsvis negligering af både geografi og institution. Dette kan derfor tale for, at der ved præsentation af uddannelser for aftagere tages afsæt i, at samme grad konstituerer én uddannelse.

Over- eller uoverskuelighed handler derfor meget om, hvem det er, der i en given sammenhæng skal se ind i uddannelseslandskabet, og om der i sammenhængen overhovedet kan defineres et behov for overskuelighed.

Herunder beskrives fire forhold, som er af væsentlig betydning for det samlede antal af uddannelser. Det er fire forhold, der i øvrigt kan være væsentlige for nogle modtagergrupper, mens de er helt uden betydning for andre modtagergrupper.

2.2.1 Udbudssprog

Udbudssprog vil i en række sammenhænge betinge, at der konstitueres en

selvstændig uddannelse, selvom uddannelsen i sit faglige indhold er identisk med en dansksproget uddannelse. Akkrediteringsbekendtgørelsen § 15 beskriver således udbuds sproget som en nøgle til forståelse af, hvornår der skal søges om godkendelse af en (ny) uddannelse. Hvis en kandidatuddannelse udbydes på dansk og engelsk, er der efter ovenstående definition tale om to uddannelser – uanset at det alene er sproget, der er forskelligt.

Eksempel: [Kandidatuddannelsen i Antropologi/MSc in Anthropology – KU](#)
[Kandidatuddannelsen i Antropologi](#) er en 2-årig uddannelse, der sigter mod en teoretisk videreuddannelse, tematisk og regional specialisering og erfaring i forskningsmetoder. Kandidatuddannelsen kan læses både på dansk og engelsk.

2.2.2 Geografisk udbudssted

Bestemmelserne vedrørende prækvalifikation og akkreditering af uddannelser og uddannelsesudbud komplicerer optællingen af uddannelser. En række universiteter har uddannelsesaktiviteter på flere geografiske lokationer og har udbud af samme uddannelse på flere af disse. Ønsker et universitet at oprette et nyt udbud af en uddannelse, som universitetet allerede udbyder, f.eks. på en anden campus, er der tale om en dublering af udbuddet, som skal prækvalificeres, på samme måde som det også sker ved etableringen af nye uddannelser. Afhængigt af optællingsmetode vil en uddannelse, som udbydes af samme institution i f.eks. fem forskellige byer, derfor kunne tælles som én uddannelse eller fem udbud.

Eksempel: [Erhvervsøkonomi, HA](#) på SDU, som kan læses i Kolding, Odense og Slagelse, Esbjerg og Sønderborg
[Erhvervsøkonomi, HA - Generel erhvervsøkonomi i Kolding \(Bachelor\)](#)
[Erhvervsøkonomi, HA - Generel erhvervsøkonomi i Odense \(Bachelor\)](#)
[Erhvervsøkonomi, HA - Generel erhvervsøkonomi i Slagelse \(Bachelor\)](#)
[Erhvervsøkonomi, HA - Generel erhvervsøkonomi i Esbjerg \(Bachelor\)](#)
[Erhvervsøkonomi, HA - Generel erhvervsøkonomi i Sønderborg \(Bachelor\)](#)

2.2.3 Specialiseringer

En række universitetsuddannelser rummer mulighed for, at den studerende fokuserer sin uddannelse i en bestemt retning. Ofte vil sådanne fokuseringer være designet som egentlige linjer, hvor bestemte fagkombinationer sikrer, at dimittenden har specialiserede kompetencer inden for en gren af uddannelsens fagområde.

Da der er tale om samme faglige udspring og fælles forskningsmæssig forankring, kan der argumenteres for, at linjer ligger inden for én og samme uddannelse. Imidlertid kan linjer være så tydelige og afgørende for uddannelsens erhvervsigte, at der kan argumenteres for, at hver linje udgør en selvstændig uddannelse.

Når der tælles uddannelser, vil antallet af linjer rumme potentiale for at eksplodere antallet af uddannelser – hvis hver linje skal betragtes som en selvstændig uddannelse.

Eksempel: [Erhvervsøkonomi, cand.merc, CBS](#)

CBS udbyder *Erhvervsøkonomi, cand.merc.* som en 2-årig kandidatuddannelse.

Studerende kan vælge imellem 14 forskellige linjer. Der er 11 engelsksprogede linjer og tre dansksprogede linjer.

Eksempel: [Civilingeniør, cand.polyt, DTU](#)

Hver faglige specialisering er en selvstændig uddannelse – uanset et fællesfagligt polyteknisk grundlag.

2.2.4 Institution

Nogle uddannelser udbydes på flere universiteter med samme navn og titel. Disse uddannelser har ofte sammenfaldende konstituerende fagelementer, men vil adskille sig på pædagogiske udgangspunkter (læringsmetoder), prøveformer og naturligvis på udbuddet af f.eks. valgfag.

Ingen universiteter deler godkendelse af uddannelser. Det betyder, at når en uddannelse flytter institution, skal det overvejes, hvorvidt der alene i kraft af flytningen etableres en ny uddannelse.

Eksempel: [Lægevidenskab \(medicin\), KU, AU, AAU, SDU](#)

Uddannelsen udbydes på 4 universiteter og inden længe på 6 geografiske lokationer (København, Aarhus, Aalborg, Odense, Esbjerg og Køge). Uddannelsen giver kompetencer og kvalifikationer inden for lægevidenskab og peger som professionsuddannelse mod samme erhverv.

2.2.5 Statistik

Den samlede sektor har et stadigt og stigende behov for at kunne handle på valide data. Det gælder såvel i lokale, nationale som internationale sammenhænge.

Behovet er forfulgt på forskellig vis over tid og har blandt andet betydet, at det i dag er muligt med forskellige afsæt at opgøre data på tværs af universiteterne. Imidlertid ses der ikke en fælles systematisk brug af for eksempel STADS, hvorfor data om uddannelser og studerende ikke fra en fælles kerne kan bringes til at skabe sammenlignelige og valide svar.

Som følge heraf ses i dag flere store datasæt opbygget på baggrund af universiteternes løbende aflevering af datasæt, som har skullet tjene forskellige formål fra opbygning til deres status i dag.

Eksempel: KOT-tabellerne, data i Danmarks Statistik, data til UddannelsesZoom

03

Med dette historisk anlagte afsnit er det intentionen at skabe et billede af de betydelige ændringer af universiteternes uddannelsesudbud, der har fundet sted i perioden 2006-2019 samt de politiske kontekster, som ligger til grund for udviklingen. Afsnittet indledes med en kortlægning af de vigtigste kontekster for udviklingen i uddannelsesudbud. Dernæst følger i) en status over uddannelsessituationen i 2019, ii) en analyse af udviklingen i optaget, iii) en kortlægning af udviklingen af nye uddannelser på hhv. bachelor- og kandidatniveau i perioden 2005-2019, iv) en fremstilling af afviklingen af uddannelser i samme periode og v) en opsamling af hovedtendenser.

3.1 Afsnittets hovedkonklusion

Universiteternes udbud af uddannelser har i perioden 2006-2019 udviklet sig i tæt dialog med de politiske ønsker og behov, der har determineret den uddannelsespolitiske dagsorden. Efter en lang periode med mange tiltag, der har medført en udvidelse af den samlede uddannelsesportefølje, arbejdes der i dag med større tilpasninger af uddannelsesporteføljen på tværs af universiteterne.

3.2 Kontekster

Udbuddet af universitetsuddannelser bør anskues i lyset af den historiske udvikling af det videregående uddannelsesområde. Universitetssektorens grundlæggende opgave har længe været at levere viden gennem forskning og uddannelse til samfundet, men karakteren af opgaveløsningen har varieret på baggrund af de politiske dagsordener, der har bestemt universiteternes handlerum. På den baggrund kan der indledningsvis være grund til at aftegne listen over uddannelsesmæssige kontekster, der siden 1980'erne har påvirket antallet af uddannelser. Af den følgende liste fremgår det, at langt de fleste af de ydre rammebetingelser, som universiteterne har været underlagt, har fremtvunget en udvidelse af antallet af uddannelsesudbud.

3.2.1 Øget optag

Helt overordnet har der i tiåret før og efter årtusindeskiftet været et politisk ønske om at øge andelen af en ungdomsårgang, som fik en lang videregående uddannelse. Igennem 1990'erne var det et politisk ønske at øge optaget på universiteterne markant. Da daværende undervisningsminister Ole Vig Jensen i 1994 lancerede strategien "Universiteter i vækst", var det et opgør med 1980'ernes adgangsregulering og forsøg med optagelseskvoter. Ønsket var blandt andet at have frit optag på de fleste uddannelser, og

undervisningsministeren opfordrede universiteterne til at regulere optaget efter søgningen. På samme måde blev der i 00'erne opstillet et krav om, at flere skulle have en universitetsuddannelse. Det blev blandt andet ytret af daværende statsminister Anders Fogh Rasmussen ved regeringsdannelsen i 2005, af statsminister Lars Løkke Rasmussen i 2010 og af videnskabsminister Charlotte Sahl-Madsen, som under den første Løkke-regering indkaldte universiteterne til møde om, hvad de kunne gøre for at skaffe flere studiepladser. Det var først i 2013, at man fra politisk hold ved uddannelsesminister Morten Østergaard gav udtryk for et ønske om at bremse op og/eller nedjustere antallet af uddannelsesudbud og studiepladser. I det lys er udviklingen af nye uddannelsesudbud og selvfølgelig et øget optag i perioden 1993-2013 ganske logisk og et udtryk for, at universiteterne har imødekommet politiske ønsker. Ligeledes følger det af de politiske dagsordener, at man fra begyndelsen af 2010'erne og frem til 2019 kan iagttage en omfattende reduktion af udbuddet af uddannelser, ligesom bacheloroptaget er stagnerende.

3.2.2 Akkreditering

Uddannelsesakkreditering blev indført i 2007. Såvel den daværende turnusakkreditering af enkeltstående uddannelser som godkendelsesprocedurerne for etablering af nye uddannelser og kravene til institutionsakkreditering, der fulgte af lovrevisionen i 2013, pressede universiteterne til at øge uddannelsesudbuddet. Kravet om præcise kompetenceprofiler gjorde det i tiltagende grad vanskeligt at tillade specialiseringer inden for rammerne af brede kandidatuddannelser. Det er en tendens, der bliver understøttet af uddannelsesbekendtgørelsens § 22, hvoraf det fremgår, at en kandidatuddannelse skal bestå af konstituerende fagelementer for uddannelsens særlige faglige kompetence og identitet svarende til mindst 90 ECTS-point (inkl. kandidatspecialet). Denne udfordring af bredden i visse uddannelser gjorde det i flere tilfælde nødvendigt at opsplitte uddannelser i to eller flere selvstændige uddannelser. Endelig bør det nævnes, at rammevejledningen for udvikling af nye uddannelser ligeledes er blevet skærpet i 2009 således, at det i højere grad end hidtil blev nødvendigt for universiteterne at søge om oprettelse af nye uddannelser.

Akkrediteringsloven har ligeledes medført en meget relevansorienteret tilgang til uddannelsesudvikling. Universiteterne udvikler og ansøger om nye uddannelser med inddragelse af aftagere både via aftagerpaneler og andre former for dialog med aftagere, og alle nye uddannelser og nye uddannelsesudbud skal med akkrediteringsloven fra 2013 prækvalificeres af "Det rådgivende udvalg for vurdering af udbud af videregående uddannelser" (RUVU). Formålet med prækvalifikation er at sikre, at udviklingen inden for de videregående uddannelser er hensigtsmæssig set i et samfundsøkonomisk og uddannelsespolitisk perspektiv. Prækvalifikation skal således sikre en overordnet balance i den samlede udvikling af de videregående uddannelser, herunder at der ikke sker overudvikling af nogle uddannelses typer eller fagområder, eller at der opstår en skæv geografisk spredning af uddannelsesudbuddene. Prækvalifikationen skal sikre, at den nye uddannelse/det nye udbud er relevant for arbejdsmarkedet og dækker et behov i det samlede uddannelsesudbud. Denne godkendelsesprocedure har gjort universiteterne

meget fokuserede på relevansdimensionen og dermed på eventuelle udækkede behov inden for den eksisterende uddannelsesportefølje.

3.2.3 Regionalisering

Der har været og er fortsat et politisk ønske om en bred regional dækning af uddannelsesudbud. Dette indebærer, at den samme uddannelse for nogle institutioners vedkommende udbydes flere steder i landet. Det er vigtigt at gøre sig klart, at hvert af disse udbud optræder som nye uddannelser, fordi en uddannelse er bundet til sit geografiske udbudssted. Som eksempel herpå kan nævnes AAU's og SDU's udbud af uddannelser på campusser i Esbjerg, Kolding, Slagelse og Sønderborg.

3.2.4 Livslang læring og kandidatuddannelser til professionsbachelor

Idealet om, at universiteterne skal bidrage til at løse behovet for livslang læring, har bl.a. haft som konsekvens, at man fra politisk hold har ønsket at gøre det nemmere for professionsbachelor at videreudanne sig. I forbindelse med omlægningen af de mellemlange videregående uddannelser til professionsbacheloruddannelser i 00'erne, blev universiteterne anmodet om at sikre, at der var videreuddannelsesmuligheder for professionsbachelor. Det blev blandt andet efterspurgt af Morten Østergaard i 2012 i udspillet om større sammenhæng i det videregående uddannelsessystem. Et eksempel på, hvorledes universiteterne udvidede deres uddannelsesporteføljer med dette sigte for øje, er de mange sundhedsvidenskabelige kandidatuddannelser direkte rettet mod professionsbachelor, der blev udviklet på flere universiteter.

3.2.5 Bologna-processen

Indførelsen af en uddannelsesstruktur, der kunne sikre, at Danmark levede op til Bologna-processen, indebar en tydelig opdeling af uddannelserne i bachelor- og kandidatuddannelser. Denne overgang fra udelte uddannelsesforløb fra optagelse til kandidatgrad til en to cyklus-struktur med treårige bacheloruddannelser og toårige kandidatuddannelser har haft en meget stor betydning for det samlede antal af kandidatuddannelser. I særdeleshed var det afgørende, at det i forbindelse med ændringen af uddannelsesbekendtgørelsen i 2004 blev gjort til et krav, at bacheloruddannelsen skulle være adgangsgivende til mindst to kandidatuddannelser (jf. § 16, stk. 2).

3.2.6 Arbejdsmarkedsretning af uddannelserne

Fra begyndelsen af årtusindeskiftet har uddannelsesudvikling i langt højere grad end hidtil været præget af universiteternes forsøg på at imødekomme arbejdsgivernes forventninger om, at universiteternes kandidater er mere specialiserede og parate til at træde ind på jobmarkedet inden for højt specialiserede brancher. I dag er det forventningen, at universiteterne er i stand til at indrette uddannelserne til arbejdsmarkedsbehov ved at sikre kandidaternes opnåelse af de relevante kompetencer. Bestræbelsen på at indløse dette behov har især ført til udarbejdelsen af en række nye kandidatuddannelser. Eksempler herpå er de mange uddannelser, der er etableret inden for feltet "digital design", men man kan også nævne en række nye ingeniøruddannelser. Der er blevet etableret nye typer af uddannelser i de senere år. Det drejer sig om erhvervskandidatuddannelsen, som er en variant af eksisterende uddannelser, men hvor den studerende tager

en kandidatuddannelse på 4 år og arbejder på deltid sideløbende med uddannelsen. I forbindelse med arbejdet i UUU og den politiske aftale om fleksible uddannelser blev erhvervskandidatordningen udvidet, så det nu er muligt at etablere samlet set 50 erhvervskandidatuddannelser. Derudover er der blevet etableret et nyt uddannelsesniveau i den 1-årige akademiske overbygningsuddannelse.

3.2.7 Fusioner med højskoler og sektorforskningsinstitutioner

Første del af dette årtusinde har også været præget af forventninger om fusioner. Dels har universiteterne fusioneret med ingeniørhøjskoler og handelshøjskoler, dels er sektorforskningsinstitutionerne blevet indfusioneret i universiteterne. I begge tilfælde har det haft betydning for universiteternes uddannelsesportefølje, idet universiteterne på den ene side har skullet sikre videreuddannelsesmuligheder for deres nye bachelorer og på den anden side har skullet sikre, at sektorforskningen også blev knyttet op på uddannelserne. Af den årsag har fusionerne også medført en udvidelse af den samlede uddannelsesportefølje.

3.2.8 Dimensionering

Det tiltagende fokus på at indrette universitetsuddannelserne med henblik på kandidaternes arbejdsmarkedsparethed (employability) medførte efter finanskrisen en ændring af det hidtidige ønske om vækst i optag på de lange videregående uddannelser. Ændringen gav sig udtryk i den såkaldte ledighedsbaserede dimensionering, der baseret på opgørelser over fagenes dimittendledighed førte til en markant reduktion af optaget på især de humanistiske uddannelser. Ud over en markant økonomisk udfordring havde denne opbremsning som effekt, at mange af de i forvejen små fag fik en optagelseskapacitet, der var underkritisk. På denne baggrund blev det nødvendigt både at nedlægge og sammenlægge uddannelser. I 2018 blev den ledighedsbaserede dimensionering fulgt op af en reduktion af studiepladser på engelsksprogede uddannelser, der også medførte nedlæggelser af uddannelser. Mens den første dimensionering først og fremmest havde konsekvenser for de humanistiske fag, ramte den anden dimensionering bredere og også ingeniørområdet, hvor der er stor efterspørgsel på færdiguddannede ingeniører og dokumentation for en god overgang af internationale dimittender til det danske arbejdsmarked.

Universiteterne har forholdt sig til alle disse kontekster uden at tabe det overordnede formål, at levere viden gennem forskning og uddannelse til samfundet, af syne. Det er i alt væsentligt lykkedes universiteterne at tilpasse deres ydelser med henblik på at levere, hvad der har været ønsket fra politisk hold.

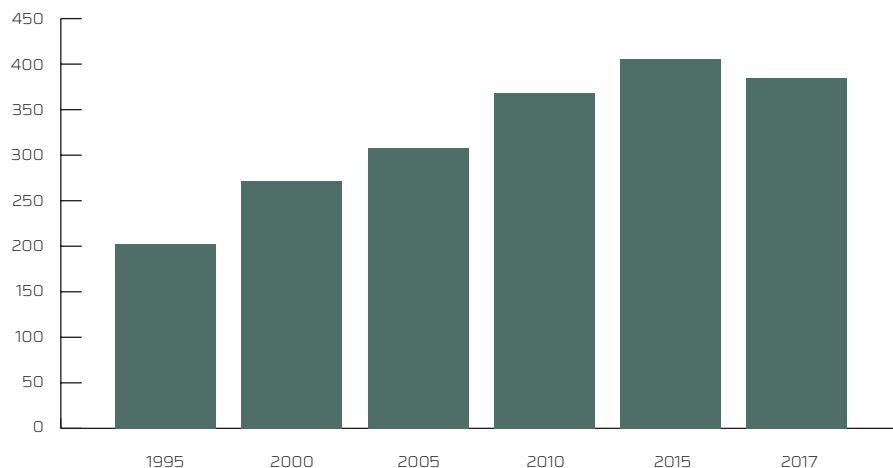
3.2 Optaget anno 2019

I UUU-rapporten "Universitetsuddannelser til fremtiden" opgøres antallet af bachelor- og kandidatuddannelser på universiteterne i 2016 til 686 (287 bachelor- og 399 kandidatuddannelser), fordelt på 970 uddannelsesudbud (419 bachelor- og 551 kandidatudbud). UUU-rapporten viser, at antallet af uddannelser blev øget markant i 1990'erne og 2000'erne, men at udviklingen er stagneret i de seneste år (s. 229 ff.). Således havde universiteterne ifølge

rapporten i 1995 i alt 202 bacheloruddbud, mens dette tal i 2015 – 20 år senere – var steget til 407 bacheloruddbud. Frem til 2017 faldt bacheloruddbuddet til 386.

FIGUR 1

DIAGRAM FRA UUU-RAPPORTEN - UDVIKLINGEN I ANTAL BACHELORUDBUD FRA 1995-2017

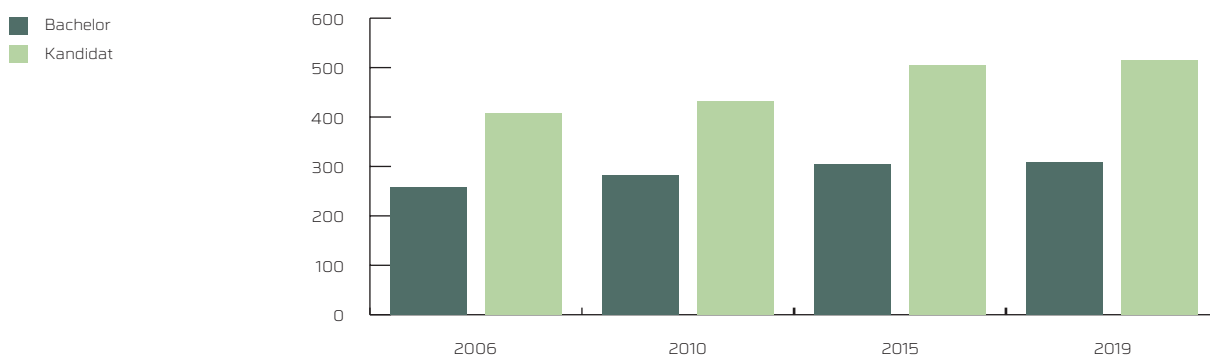


Som det fremgår af UUU-rapporten (s. 228), er der ikke én enkelt datakilde til at opgøre udviklingen i antallet af uddannelser og uddannelsesudbud, ligesom der ikke findes en entydig definition af, hvad der konstituerer en uddannelse. Med henblik på at kvalificere de tal, der ligger til grund for UUU's anbefaling, har arbejdsgruppen som tidligere anført foretaget en kortlægning baseret på egne opgørelser.

Universiteternes optælling viser, at der i 2019 er 308 bacheloruddannelser og 514 kandidatuddannelser ved de danske universiteter. Ligesom Uddannelses- og Forskningsministeriets opgørelse, viser universiteternes tal således også en vækst fra 2006 til 2019, men antallet er ikke helt ens. Det skyldes formodentlig forskelle i opgørelsesmetoder, hvilket kan være forårsaget af nogle af de faktorer, som blev behandlet i rapportens afsnit 2. En anden forklaringsmodel er, at opgørelsen i figur 2 omfatter antallet af uddannelser på hvert universitet, der er åbent for optag i det enkelte år. Det vil sige, at en uddannelse, der er besluttet lukket, men stadig har optag i det enkelte år, også vil fremgå som en eksisterende uddannelse. I figur 2 anvendes universiteternes opgørelser.

FIGUR 2

TABEL OVER ANTALLET AF UDDANNELSER, UNIVERSITETERNES OPGØRELSE 2019

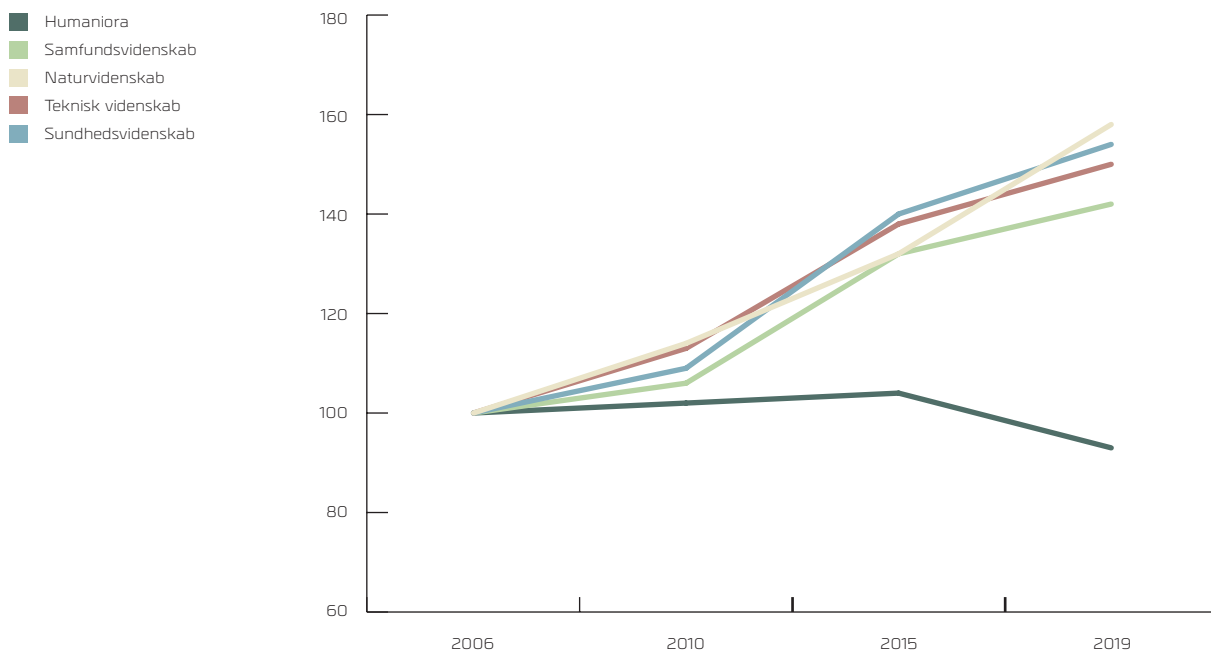


En induktivt orienteret optælling af uddannelsesudbuddet kan endvidere synliggøre, på hvilke områder ud- og afviklingen af uddannelser har fundet sted. Som det fremgår af figur 3, er antallet af uddannelser således steget på alle hovedområder med undtagelse af det humanistiske hovedområde, hvor universiteterne i 2019 udbyder færre uddannelser end i 2006.

FIGUR 3

ANTAL UDDANNELSER PER HOVEDOMRÅDE - INDEKSERET.

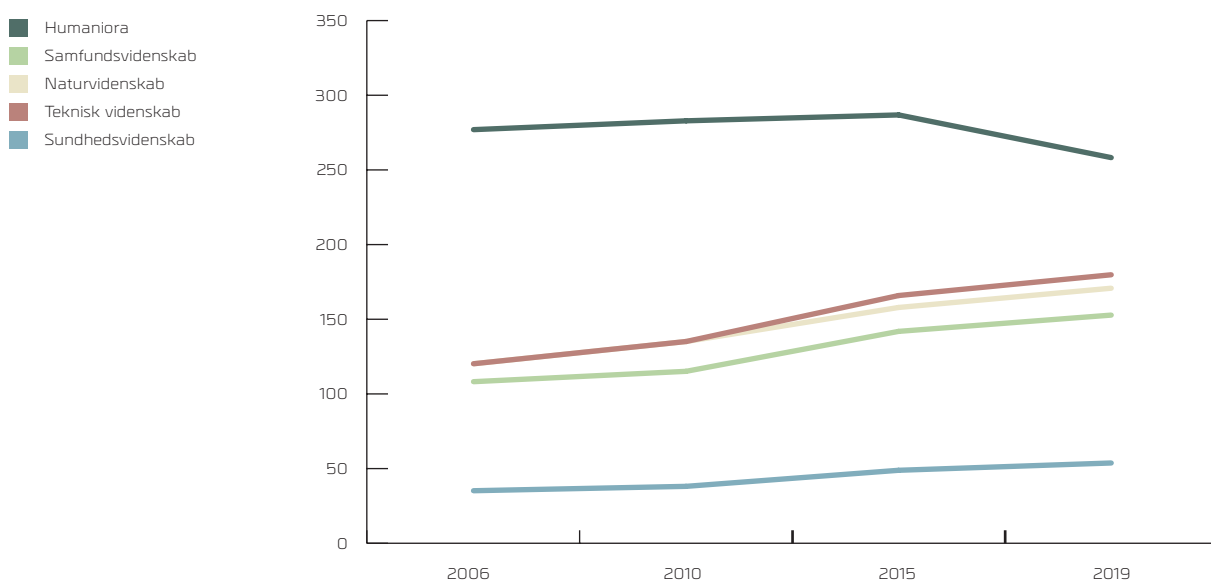
KILDE: UNIVERSITETERNES OPTÆLLING 2019



Til gengæld er der forskel på udgangspunktet for antal af uddannelser inden for de forskellige hovedområder, som det fremgår af figur 4 herunder.

FIGUR 4

ANTAL UDDANNELSER PER HOVEDOMRÅDE OVER TID. KILDE: UNIVERSITETERNES OPTÆLLING, 2019

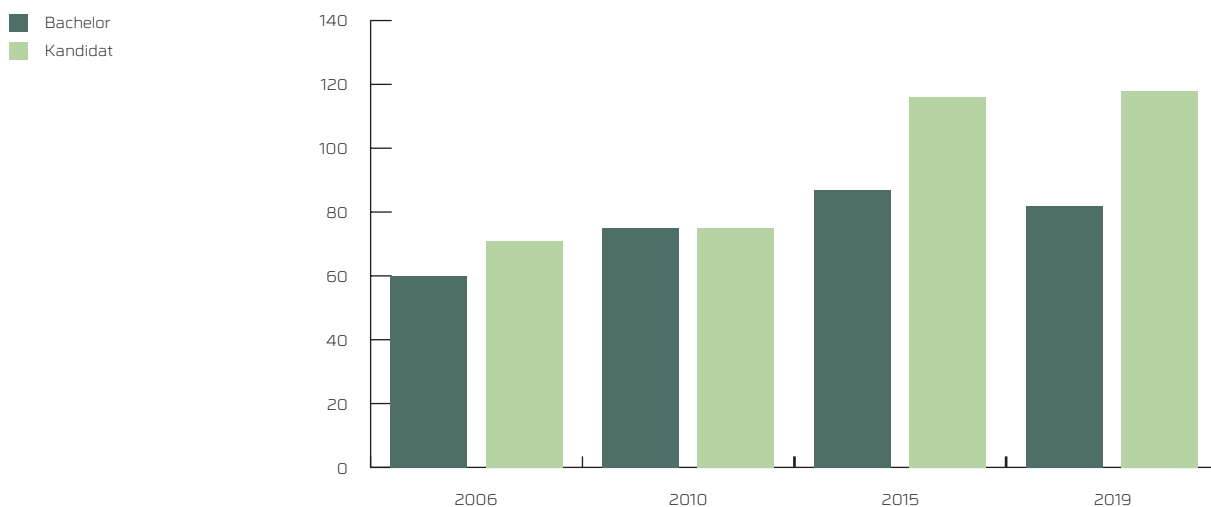


I optællingen indgår både det forhold, at en række uddannelser (f.eks. medicinuddannelsen) udbydes af flere universiteter og derfor tæller med flere gange, og at flere universiteter har uddannelser, som udbydes af det enkelte universitet flere forskellige steder i landet, og som udbydes på forskellige sprog og derfor ligeledes tæller to gange. Eksempelvis udbød Syddansk Universitet cand.merc.-uddannelsen i fem udbud – fordelt på fire geografiske udbud og et sprogligt udbud. For at anskueliggøre, hvor stor en del af udbuddet der har karakter af den sidstnævnte slags fordoblinger, er det relevant at opgøre de geografisk og sprogligt begrundede udbud separat.

Af figur 5 fremgår det, at der også er tale om en stigning i perioden, idet antallet af udbud på bachelorniveau er øget fra 60 i 2006 til 82 i 2019, mens antallet af udbud på kandidatniveau er steget fra 71 i 2006 til 118 i 2019. Her er der tale om uddannelser, som – blandt andet efter politisk ønske, jf. regionaliseringsdagsordenen – udbydes af den samme institution flere steder i landet eller på forskellige sprog. Stigningen skyldes hovedsageligt, at flere eksisterende uddannelser bliver udbudt forskellige steder i landet, og det er især Aarhus Universitet, Syddansk Universitet og Aalborg Universitet, som har samme uddannelser på flere lokationer.

FIGUR 5

GEOGRAFISK OG SPROGLIGE UDBUD. KILDE: UNIVERSITETERNES OPTÆLLING 2019



Overordnet set har der således været stigning i antallet af uddannelser og i antallet af udbud, men udviklingen er stagneret og universiteterne forventer, at antallet af uddannelser vil falde i takt med, at de uddannelser, som er besluttet lukket, også lukker for optag.

3.3 Vækst i studenterpopulationen

En afgørende forandring i udbuddet af universitetsuddannelser i Danmark fandt sted med globaliseringsstrategien fra foråret 2006, hvor uddannelsesområdet for alvor blev sat på den politiske dagsorden. Strategien indeholdt målsætninger om, at 95% af en ungdomsårgang skulle gennemføre en ungdomsuddannelse, og 50% skulle gennemføre en videregående uddannelse. SRF-regeringen udmeldte i forlængelse heraf i 2011, at 60% af alle unge

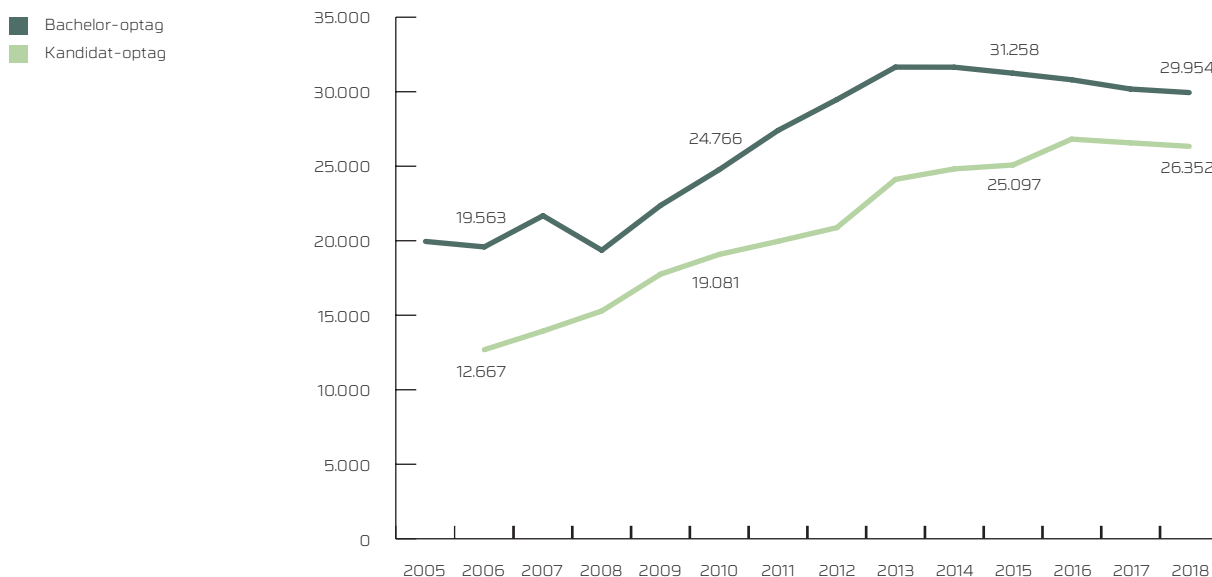
skulle have en videregående uddannelse, og 25% skulle gennemføre en lang videregående uddannelse. Målene resulterede i en markant forøgelse af universiteternes studentermasse. I samme periode var der ønsker om øget internationalisering i form af øget studenterudveksling, flere internationale ansatte og tiltrækning af internationale talentfulde studerende. Det førte til et øget udbud af uddannelser på engelsk, hvilket både har haft indflydelse på antallet af udbud og på antallet af internationale studerende.

Det fremgår af nedenstående graf, at uddannelsesmålsætningerne fik en væsentlig indflydelse på antallet af studerende på landets universiteter. På bachelorniveau ses således en betydelig stigning i antallet af optagne fra ca. 19.500 i 2006, hvor globaliseringsstrategien blev lanceret, til de 31.699¹ optagne på bacheloruddannelserne i 2013, hvor universiteterne (så godt og vel) havde indløst den ønskede forøgelse. Ikke mindst på grund af dimensioneringen faldt optagelsestallet gradvist til omtrent 30.000, hvilket herefter har været niveauet for optaget af bachelorstuderende. Det øgede antal bachelordimitterende havde desuden som naturlig konsekvens, at antallet af ansøgere til universiteternes kandidatuddannelser steg. Som konsekvens heraf er optaget på kandidatuddannelserne stort set fordoblet over en 10-årig periode.

FIGUR 6

OPTAG PÅ BACHELOR- OG KANDIDATUDDANNELSER 2005-2008,

KILDE: DET STATISTISKE BEREDSKAB



Udvidelsen af den uddannelsesmæssige aktivitet på universiteterne har delvist kunnet håndteres ved at udvide antallet af studerende pr. uddannelse. Dette kan anskueliggøres ved at betragte produktiviteten pr. uddannelse målt i studenterårsværk.

¹ Universiteternes bacheloroptag pr 1. oktober 2013. Kilde: Det statistiske beredskab

TABEL 1

ANTALLET AF STUDENTERÅRSVÆRK PR. UDDANNELSE

STÅ PR. UDDANNELSE	2006	2010	2015	2019
Humaniora	69	71	90	98
Samfundsvidenskab	221	248	267	271
Sundhedsvidenskab	236	232	272	284
Teknisk videnskab/Naturvidenskab	72	69	123	93

Kilde: Universiteternes statistiske beredskab og universiteterne opgørelse af antal uddannelser

Opgørelsen af studenterårsværk pr. uddannelser i tabel 1 viser tydeligt, at der produceres flere studenterårsværk pr. uddannelse i 2019 end i 2006. Det gælder for alle hovedområder, inklusive det humanistiske, der trods den markante nedgang i antallet af optagne bachelorstuderende (jf. tabel 2) har fortsat stigningen i antallet af studerende pr. uddannelse. En del af forklaringen på den fortsatte produktivitetsstigning er utvivlsomt også de mange tiltag, der blev iværksat for at indløse kravene i fremdriftsreformen fra 2015, og som er resulteret i, at de studerende i gennemsnit gennemfører betydeligt flere ECTS-point pr. semester.

3.4 Få nye men relevansorienterede bacheloruddannelser

Det stærkt øgede optag på *bachelorniveau* har i nogen grad kunnet håndteres gennem et øget antal studiepladser og dublering af hold mv. på eksisterende uddannelser. Dette kan godtgøres ved at opgøre forholdet mellem antallet af studerende og antallet af uddannelser:

TABEL 2

ANTAL OPTAGNE STUDERENDE I FORHOLD TIL ANTALLET AF BACHELORUDDANNELSER

OPTAG PR. UDDANNELSE	NIVEAU	2006	2010	2015	2019
Humaniora	Bachelor	55	55	70	59
Samfundsvidenskab	Bachelor	152	166	181	175
Sundhedsvidenskab	Bachelor	121	130	196	199
Teknisk videnskab/Naturvidenskab	Bachelor	59	58	86	83

Kilde: Det statistiske beredskab og universiteterne opgørelse af antal uddannelser²

Af tabel 2 fremgår det, at der har været en stor vækst i antallet af studerende pr. uddannelse. Dette gør sig især gældende for det naturvidenskabelige, det tekniske og det sundhedsvidenskabelige område, mens det i mindre grad har været tilfældet på de samfundsvidenskabelige og humanistiske hovedområder. Det markante fald fra 2015 til 2019 på det humanistiske område skal tilskrives den ledighedsbaserede dimensionering, der i særdeleshed rettede sig mod humanistiske uddannelser.

Det er i lyset af universiteternes evne til at indløse ønsket om en kraftig forøgelse af bacheloroptaget ved at udvide bestanden på allerede foreliggende uddannelser, at man skal forstå, hvorfor der i perioden 2007-2018 i alt kun blev godkendt 74 nye bacheloruddannelser. Af nedenstående søjlediagram fremgår

² For tabel 1 og 2 gælder det, at hhv. optag og STÅ er opgjort i det foregående akademiske år.

det, at de fleste af de nyudviklede bacheloruddannelser etableres i den første del af perioden. Nyudviklingen finder således sted kort efter, at det ambitiøse mål om, at 50 % af en ungdomsårgang skal have videregående uddannelse.

FIGUR 7

ANTAL NYE BACHELORUDDANNELSER EFTER GODKENDELSESÅR



Det bør også tilføjes, at en væsentlig del af disse bacheloruddannelser blev udviklet i tråd med målsætningen fra *Danmarks Strategi for Livslang Læring*, der grundlæggende drejede sig om at udvikle ”nye, attraktive uddannelser inden for natur, teknik og sundhed”. Således er 46 af de 74 uddannelser inden for det tekniske, natur- eller sundhedsvidenskabelige hovedområde. Det skal fremhæves, at en del af disse uddannelser som for eksempel *Biologi*, *Medicin* og *Psykologi*, der allerede fandtes på et eller flere universiteter, blev dubleret på andre universiteter. Eftersom sådanne uddannelser tæller som nye udbud, var de medvirkende til at forøge udbuddet. Som eksempel på dette kan nævnes medicinuddannelsen ved AAU, som allerede fandtes tre andre steder i landet, men som blev udbudt ved AAU som bacheloruddannelse fra 2010 og som kandidatuddannelse fra 2013.

Opgjort i procenter er 62% af udvidelsen relateret til de sundhedsfaglige, tekniske og naturvidenskabelige uddannelser. 12% er humanistiske og samfundsfaglige uddannelser i kategorien kombinationsuddannelser. De rene humanistiske eller samfundsvidenskabelige uddannelser udgør 26%, hvoraf en del var kombinationer med it, teknologi og informationsvidenskabelige fagelementer. Det gælder for eksempel uddannelser på AU som *Digital Design* fra 2007 og *Cognitive Science* fra 2015, og *Strategisk kommunikation og digitale medier* fra 2013 på RUC.

Ud fra en overordnet betragtning må man konkludere, at udvidelsen af antallet af bacheloruddannelser dels er relativt beskedent i lyset af den store forøgelse af optaget, der skulle gennemføres for at indløse 25%-målsætningen, og dels har været orienteret mod at skabe relevante nye uddannelser med sigte på kandidaternes arbejdsmarkedsparethed (employability).

3.5 Flere nye kandidatuddannelser

Den store udvidelse af antallet af uddannelsesudbud finder man på kandidatniveauet. På dette niveau har udviklingen i antallet af uddannelser i højere grad været påvirket af kravet om øgning af optaget på de videregående uddannelser. I perioden 2007 til 2018 er der således blevet udviklet 145 nye kandidatuddannelser. Af figur 7 fremgår det, at nyudviklingen også på kandidatniveau følger umiddelbart af udvidelsesdagsordenen. Det store antal nye kandidatuddannelser finder man således i perioden 2007-2014, hvorefter der udvikles færre kandidatuddannelser.

FIGUR 8

NYE KANDIDATUDDANNELSER EFTER GODKENDELSESÅR



Ligesom det er tilfældet med bacheloruddannelserne, er der på kandidatniveau tale om en fordeling af nyudviklingen med fokus på de naturvidenskabelige, tekniske og sundhedsfaglige uddannelser. Således hører 61% af de nyudviklede uddannelser til inden for dette område. 5% er tværfaglige uddannelser med fokus på blandt andet it, innovation og kognition, mens 34% er enkeltfaglige humanistiske eller samfundsvidenskabelige uddannelser.

Betragtes karakteren af de nyudviklede uddannelser nærmere, ser det ud til, at man kan identificere fire forskellige men sammenhængende motivkredse, der ligger til grund for udvidelsen af udbuddet af kandidatuddannelser:

1. Ønske om kapacitetsudvidelse og regionalisering
2. Behov for specialisering og fokus på arbejdsmarkedsparethed
3. Tiltagende behov for tværfaglige løsninger
4. Konsekvenser af universitetsfusioner

3.5.1 Kapacitetsudvidelse og regionalisering

Ligesom på bachelorniveau finder man på kandidatniveau en række uddannelser, der alene er nye i den forstand, at de nu også udbydes af universiteter, der ikke tidligere har udbudt de pågældende uddannelser.

Det gælder eksempelvis kandidatuddannelser i *Folkesundhedsvidenskab*, *Medicin*, *Idræt*, *Biologi* og *Matematik-økonomi*, der allerede var etablerede i uddannelseslandskabet ved nogle institutioner, men i perioden er blevet oprettet ved andre universiteter. Bag denne udvikling har både ligget et behov for at sikre den nødvendige kapacitet ift. den øgede studentermasse og en tiltagende politisk interesse i regionalisering af uddannelser.

Særligt i begyndelsen af den analyserede periode blev der ofte søgt parallelt om godkendelse af både en bachelor- og en kandidatuddannelse inden for samme felt for at sikre bachelorerens mulighed for at starte på en kandidatuddannelse, der lå i naturlig forlængelse af bacheloruddannelsen. Det gælder således 29 af de godkendte kandidatuddannelser, at disse bygger direkte videre på en godkendt bacheloruddannelse fra samme periode.

3.5.2 Specialisering og arbejdsmarkedsparathed

En anden bevæggrund for udvidelsen af udbuddet på kandidatniveau er, at man typisk har fulgt den traditionelle danske tilgang til de to uddannelsesniveauer, hvor bacheloruddannelsen har en bredere, introducerende karakter, mens kandidatuddannelsen har en mere specialiseret karakter. Behovet for specialisering er således baggrunden for uddannelser som f.eks. *Lyd- og musikt Teknologi* (AAU), *Maritim teknologi*³ (SDU) eller *Olie og gasteknologi* (AAU).

Modsat har der på visse områder været behov for at etablere mere erhvervsrettede og tværgående kandidatuddannelser. Det gælder f.eks. uddannelser som *Human Security* og *Oplevelsesøkonomi* (begge AU), der begge er karakteriseret ved at gå på tværs af hovedområder. I første tilfælde på tværs af humaniora og naturvidenskab og i andet tilfælde mellem humaniora og samfundsvidenskab. Yderligere eksempler er *Teknoantropologi* (AAU), der går på tværs af teknisk videnskab og humaniora, *Innovation in Health Care* (CBS), som går på tværs af sundhedsvidenskab og erhvervs-økonomi, og *Sociale Interventionsstudier* (RUC), der går på tværs af humaniora og samfundsvidenskab. Sådanne uddannelser har til dels haft til formål at imødekomme ønsker fra aftagere og politisk hold om øget employability.

Med implementeringen af Bologna-processen og som opfølgning på globaliseringsstrategien fulgte implementeringen af kompetencebeskrivelser og uddannelses-akkrediteringer, der i samspil med et øget politisk fokus på uddannelsernes match med "samfundets behov" satte nye standarder for, hvordan og med hvilken detaljeringsgrad en uddannelse fremadrettet skulle beskrives. De nye standarder blev kombineret med et krav om systematisk inddragelse af aftagerpaneler, der ofte stiller meget detaljerede krav til dimittendernes kvalifikationer og kompetencer ud fra specifikke aftagerbehov. I et sådant uddannelsespolitisk landskab var det oplagt at etablere nye uddannelser, der netop både matchede konkret formulerede behov fra aftagere og respekterede ønsket om præcise kompetencebeskrivelser for de enkelte uddannelser.

3 Uddannelsens havde sidste optag i 2015

Hertil kom italesættelsen af behovet for innovation, entreprenørskab og vækst som væsentlige kompetencer, som dimittenderne skulle have med sig fra deres uddannelser. Sådanne formål var ikke nødvendigvis lagt til grund for en lang række af de klassiske universitetsuddannelser, og med udviklingen i forhold til kompetencebeskrivelser in mente syntes det i mange tilfælde oplagt at udvikle nye uddannelser fremfor at brede de eksisterende uddannelsers sigte så meget ud, at den præcise beskrivelse blev udvandet på kompetenceprofilniveau. De mange uddannelser, der blev godkendt i perioden, vidner ligeledes om, at der herskede politisk konsensus om, at de målrettede og specialiserede uddannelser var udtryk for en meningsfuld udvikling.

3.5.3 Tværfaglige løsninger

I forlængelse af bestræbelsen på at gøre kandidaterne arbejdsmarkedsparete bør det også nævnes, at det tiltagende fokus på globale udfordringer har skabt et øget krav om tværfaglighed. Ikke mindst udfordringerne på klimaområdet har gjort det synligt, at universitetsuddannelser i fremtiden skal være i stand til at klæde kandidaterne på til at kunne overskride traditionelle faglige opdelinger med henblik på at kunne bidrage til løsningen af de globale udfordringer. Eftersom det klassiske universitet er anlagt på opdelinger i enkeltfagligheder, har det på disse universiteter været nødvendigt at supplere de klassiske enkeltfaglige uddannelser med tværfaglige uddannelser, og disse har i sagens natur måttet formuleres som nye uddannelser som for eksempel kandidatuddannelsen i *Data Science* på SDU.

3.5.4 Konsekvenser af universitetsfusioner

Ved en opgørelse foretaget af Danske Universiteter i 2014 blev det konstateret, at en del af udvidelsen af udbuddet på universitetsområdet har sin rod i de fusioner, der er blevet gennemført, dvs. fusioner mellem uddannelsesinstitutioner og fusioner mellem uddannelsesinstitutioner og sektorforskningsinstitutioner. Således blev det samlede udbud af bacheloruddannelser på dette tidspunkt opgjort til 407 i 2013, og det blev konstateret, at dette indebar en tilvækst på 72 uddannelsesudbud, men samtidig at ”31 uddannelser (heraf 29 diplomingeniøruddannelser) er fusioneret ind i universiteterne”.

3.6 Løbende lukninger og opbremsning

I universiteternes arbejde med deres respektive uddannelsesporteføljer indgår såvel overvejelser over behov for nye uddannelser som behov for at lukke eksisterende uddannelser. Nedenstående opgørelse viser, at der allerede i den tidlige del af perioden fra 2006 til 2019 blev foretaget lukninger. Fra 2007 til 2010 blev der således lukket 18 uddannelser og stillet 6 i bero, så der ikke længere har været optag på uddannelserne. Den store indsats med hensyn til lukninger og sammenlægninger skal dog findes i perioden 2016-2019, hvor 108 uddannelser er blevet lukket, mens 23 blev lukket for optag.

TABEL 3

ANTALLET AF LUKKEDE UDDANNELSER OG UDDANNELSER I BERO

	2007-2010	2011-2015	2016-2019	I ALT
Bero	6	27	23	56
Lukket	18	33	108	159
I alt	24	60	131	215

Kilde: Universiteternes egne opgørelser

Når universiteterne i nogle tilfælde vælger kun at sætte en uddannelse i bero dvs. opretholder uddannelsen, men ophører med at optage studerende, skyldes det, at der kan være usikkerhed om, hvorvidt der igen kan opstå behov for uddannelsen på et senere tidspunkt. Det hører dog til sjældenhederne, at en uddannelse, der er stillet i bero, i praksis bliver genåbnet. Med hensyn til at give det mest præcise billede af universiteternes reduktioner af deres uddannelsesporteføljer er sondringen imidlertid opretholdt ud fra følgende definitioner.

Definitioner på lukkede uddannelser og uddannelser i bero

En uddannelse defineres som lukket, når den har gennemgået universitetets procedurer for lukning, og der er truffet beslutning om at lukke for optag på uddannelsen. Tidsmæssigt angives lukningen det kalenderår, hvor der var sidste optag på uddannelsen.

Uddannelser, der er sat i bero, defineres ikke som lukkede, da de ikke har gennemgået universiteternes procedurer for lukning af uddannelser, selvom der ikke optages studerende. Der kan derfor potentielt optages studerende på uddannelsen igen på et senere tidspunkt, selvom det som oftest ikke vil ske.

Ligesom oprettelsen af nye uddannelser har også lukninger af uddannelser rod i politiske dagsordner. Af tabel 3 fremgår det, at det store antal lukninger fandt sted i perioden fra 2016 til 2019. Det skyldes først og fremmest den ledighedsbaserede dimensionering, hvilket kan anskueliggøres ved at opgøre antallet af lukninger opgjort på hovedområder. En sådan opgørelse viser, at det største antal lukninger efter 2015 er foretaget på det humanistiske område, altså på det hovedområde, som først og fremmest er omfattet af dimensioneringen. Idet lukninger og sammenlægninger fortrinsvis har rettet sig mod små uddannelser, er det ikke mindst på sprogfagsområdet, der er blevet foretaget lukninger. En række af lukningerne er resultatet af sammenlægninger. Eksempelvis har Københavns Universitet sammenlagt ni humanistiske kandidatuddannelser til tre nye kandidatuddannelser, mens fire uddannelser er oprettet som profiler på andre kandidatuddannelser.

TABEL 4

PERMANENT LUKKEDE UDDANNELSER FORDELT PÅ HOVEDOMRÅDENIVEAU

HOVEDOMRÅDE	2007-2010	2011-2015	2016-2019	I ALT
Humaniora	9	19	62	90
Samfundsvidenskab	1	1	3	5
Sundhedsvidenskab	0	1	0	1
Naturvidenskab	2	7	7	16
Teknisk videnskab	6	5	36	47
I alt	18	33	108	159

Tabel 4 viser de uddannelser, som universiteterne har lukket eller har truffet beslutning om at lukke i den angivne periode. Da lukning af uddannelser som regel skal varsles, og de studerendes retskrav til kandidatuddannelser er gældende fra de starter på en bacheloruddannelse, kan der gå flere år (op til 8 år efter indførelsen af det forlængede retskrav), før uddannelsen lukker for optag. Derfor vil nogle af de uddannelser, som fremgår af tabel 4 i visse tilfælde også være talt med i universiteternes opgørelse af antal uddannelser (jf. figur 2), hvis de pågældende uddannelser stadig har åbent for optag i optællingsåret.

Overordnet set må man konkludere, at tallene viser, hvorledes universiteterne også tilpasser uddannelsesporteføljen ved at lukke uddannelser. Der bør imidlertid fremføres en række forhold, der vanskeliggør denne side af porteføljetilpasningen. I særdeleshed kan der identificeres fem besværliggørende legalitets- og procedure-mæssige forhold:

3.6.1 Udfordringer mht. specialiseringer og linjer

Antallet af uddannelser kan reduceres ved at arbejde med specialiserings- eller linjeføringsmuligheder *inden for* bestemte uddannelser. Denne mulighed bliver imidlertid stærkt begrænset af, at en uddannelse skal have én samlet kompetenceprofil, som alle studerende skal leve op til, og at en uddannelse ligeledes skal have én gradsbetegnelse. Samtidig er der et krav om minimum 120 ECTS konstituerende fagelementer på en bacheloruddannelse og minimum 90 ECTS konstituerende fagelementer på en kandidatuddannelse, der medfører, at det er vanskeligt at oprette specialiseringer på særligt kandidatuddannelser, idet der er så relativt få ECTS, der må være forskellige. Både kompetenceprofil og gradsbetegnelse er rettet mod tydeliggørelse af erhvervssigtet og med begrænsningerne her, er det vanskeligt at differentiere ift. erhvervssigtet for de enkelte specialiseringer. Hertil kommer, at der skal være samme adgangskrav for alle til den enkelte uddannelse, og at der altså ikke kan differentieres i forhold til rekrutteringen til specialiseringerne (f.eks. ved at opstille et krav om et særligt højt niveau af matematik på én specialisering). Endelig er universiteterne bundet af, at det ikke kan lade sig gøre at regulere optaget på en linje eller specialisering efter kapacitet eller behov for arbejdsmarkedet.

3.6.2 Geografi og sprog udløser nye uddannelser

Af hensyn til f.eks. rekruttering, arbejdsmarkedsbehov eller forskningsdækning kan der være ønske om at udbyde den samme uddannelse på en anden lokalitet eller på et andet sprog. Udbud på ny campus eller på et andet sprog,

der ikke er dansk, kræver imidlertid prækvalifikation og medregnes derfor som selvstændige uddannelser. Selvom kompetenceprofil, gradsbetegnelse, adgangskrav osv. er identiske med den først udbudte uddannelse, vil der dermed komme til at optræde ekstra uddannelser.

3.6.3 Lang udløbstid

Arbejdsmarkedets behov kræver ofte hurtig reaktion, men det er vanskeligt at foretage hurtige lukninger af uddannelsesudbud som følge af det ministerielle krav om, 1) at studerende skal have mulighed for at færdiggøre deres uddannelse, 2) at eventuelle retskravsbachelorer får mulighed for at tage den kandidatuddannelse, som de har en berettiget forventning om at kunne tage, og 3) at alle har ret til tre eksamensforsøg. Efter udvidelsen af retskravets gyldighed er det indlysende blevet endnu mere langsommeligt at lukke uddannelser. Hvis bachelorstuderende skal have ret til én bestemt kandidatuddannelse på det universitet, hvor bacheloruddannelsen er taget, kan der i dag gå op mod 8 år fra beslutningen om at lukke uddannelsen, indtil den lukker helt.

3.6.4 Regelbinding ved sammenlægninger

Med justeringen af akkrediteringsbekendtgørelsen i 2015 blev det muligt at sammenlægge beslægtede uddannelser uden krav om prækvalifikation. Dette værktøj skulle umiddelbart give universiteterne mulighed for at nedbringe antallet af uddannelser uden en tung godkendelsesproces. Det har imidlertid vist sig at være vanskeligt at speede tempoet op, fordi forudsætningen for en sammenlægning er, at uddannelserne har identiske adgangskrav og enslydende erhvervsretninger. Hertil kommer, at sammenlægninger er betinget af lukning af eksisterende uddannelser, og hermed følger det ovenfor nævnte lange afviklingsforløb, hvor der i en lang periode vil være aktiviteter på flere nærtbeslægtede uddannelser.

3.6.5 Øget fokus på aftagerinddragelse

Gennem de senere år er der kommet øget fokus på aftagerinddragelse ved udviklingen af uddannelserne. Det erfarer, at aftagerne meget ofte efterspørger kompetenceprofiler og gradsbetegnelser, der afspejler dyb kernefaglighed og meget tydeligt viser dimittendernes specialisering. Det forhold er vanskeligt at matche med ønsket om bredere generalistuddannelser, og dialogen med aftagerne medfører derfor som anført snarere, at universiteterne finder anledning til at skabe nye uddannelser for at imødekomme aftagernes ønsker, end den peger på et behov for at lukke eksisterende uddannelser.

Konkluderende må man konstatere, at universiteterne trods de netop nævnte vanskeligheder forbundet med bestræbelser på at reducere uddannelsesporteføljen har gennemført et betragteligt antal sammenlægninger, lukninger af optag eller permanente lukninger. Med henblik på at skabe et troværdigt samlet billede af uddannelsesudbuddet på universitetsområdet er det vigtigt at holde sig for øje, at universiteterne løbende tilpasser deres uddannelsesportefølje også ved at afvikle gamle uddannelser.

3.7 Det samlede billede af udbudsudviklingen

Ser man på oprettelsen af nye og afvikling af gamle uddannelser under ét og sammenholder dette med udviklingen i de reformer, som har påvirket universiteternes uddannelsesudbud (udvidelses-dagsorden, fusioner, dimensionering, mv.), tegner der sig nogle tydelige tendenser. Analysen giver anledning til i særdeleshed at fremhæve fem.

3.7.1 Udbud matcher politiske dagsordener

Udviklingen i universiteternes uddannelsesudbud er formet af politiske dagsordener, der har påvirket sektoren gennem de seneste to årtier. Det gælder såvel ønsker om udvidelse som opbremsning i udbuddet af uddannelser. Universiteterne har således i hele perioden bidraget til indløsningen af de til enhver tid gældende politiske dagsordener.

3.7.2 Stagnation og forventet fald i antallet af uddannelser

Sammenligner man antallet af nye uddannelser i afsnit 3.4 og 3.5 med antallet af lukninger i perioden 2006-2019 i afsnit 3.6, må man forvente, at antallet af uddannelser vil falde efterhånden som de uddannelser, som er besluttet lukket, bliver afviklet. I forhold til UUU's opgørelse har der således kun været tale om en opadgående kurve i det foregående tiår. I dette tiår har universiteterne således bidraget til at mindske udfordringerne mht. den af UUU anførte uoverskuelighed.

3.7.3 Efterspørgselsdrevet uddannelsesudvikling

Bag den samtidige udvikling og afvikling af uddannelser ligger en omlægning af den samlede uddannelsesportefølje. Mens udviklingen af nye uddannelser (ligesom forøgelsen af optaget) fortrinsvis har fundet sted inden for det naturvidenskabelige, tekniske og sundhedsvidenskabelige område, har den største del af afviklingen fundet sted inden for det humanistiske hovedområde. I særdeleshed er der blevet udvidet på IT-området. Ligeledes er der blevet udviklet tværgående uddannelser med sigte på de samfundsmæssige og globale udfordringer. Efter indførelsen af akkrediteringen foregår denne udvikling i tæt kontakt med aftagerpaneler, ligesom RUVU som anført, har det afgørende ord mht. relevansen af nye uddannelser. Universiteterne har således bidraget til at indfri det politiske ønske om at matche uddannelsesudbuddet med arbejdsmarkedets behov.

3.7.4 Samtidsrettet uddannelsesportefølje

Den anførte uklarhed korresponderer med en mere grundlæggende uoverskuelighed, der kendetegner vores samtid. Ændringen af uddannelsesporteføljen har fundet sted med henblik på at matche samtidens udfordringer. Det gælder ikke mindst den store tilvækst i uddannelser på kandidatniveau, der er udtryk for en bestræbelse på at tilgodese behovet for specialiseringer på den ene side og tværfaglige kombinationer på den anden side. Der er ingen tvivl om, at det var lettere at navigere i uddannelseslandskabet dengang, hvor fagudviklingen fandt sted inden for klart definerede faglige søjler, der kun forandrede sig langsomt. Med universiteternes bestræbelse på at imødekomme det tiltagende ønske om at matche uddannelser direkte med samfundsmæssige behov har de utvivlsomt bidraget til den øgede

uoverskuelighed, men samtidigt har de leveret uddannelser, der i højere grad lever op til det senmoderne samfunds stærkt differentierede behov.

3.7.5 Stort antal fordoblingsuddannelser

Det, der umiddelbart kan tage sig ud som en meget voldsom numerisk forøgelse af nye uddannelser, kommer til at stå i en anden belysning, når man medtænker, hvor stor en del af den samlede udbudsudvidelse, der har karakter af fordoblinger i form af udbud på andre lokationer, udbud på andre sprog og udbud, der foretages af flere universiteter. Betænker man dette forhold, fremstår udvidelsen snarere som et udtryk for universiteternes bestræbelse på at leve op til den til enhver tid herskende politiske dagsorden – særligt udvidelses- og regionaliseringsdagsordenen.

RAPPORT:
UNIVERSITETERNES UDDANNELSESUDBUD

DANSKE UNIVERSITETER
FIOLSTRÆDE 44, 1. TH.
1171 KØBENHAVN K
WWW.DKUNI.DK

GRAFISK DESIGN: PETERWALDORPH.DK

DENNE PUBLIKATION KAN VED TYDELIG
KILDEANGIVELSE FRIT KOPIERES.

DANSKE
UNIVERSITETER

UNIVERSITIES DENMARK

FIOLSTRÆDE 44, 1. TH.
1171 KØBENHAVN K
TLF. (+45) 3336 9800
WWW.DKUNI.DK