

## Notat om dimensionering

Notatet her har til formål at redegøre for de forskellige typer af dimensionering, som regulerer antallet af studiepladser på universiteterne. Der findes 5 typer af dimensionering på universitetsuddannelserne;

- A. Uddannelsesspecifik dimensionering, som gælder få udvalgte uddannelser.
- B. Den ledighedsbaserede dimensionering, som baseres på dimittendledighed.
- C. Loftet over antallet af engelsksprogede studerende kan betegnes som en form for dimensionering af uddannelserne.
- D. Loftet over universiteternes optag i de store byer samt hovedcampus kan betragtes som en geografisk dimensionering.
- E. Kandidatreformen (gennem sektordimensionering som blev aftalt i april 2024) lægger et samlet loft over optaget på heltidskandidatuddannelser på 120 ECTS.

Uddannelses- og forskningsministeren har jævnfør universitetsloven mulighed for at indføre maksimumsrammer for tilgangen til universitetsuddannelser. Det er således en regeringsbeslutning, hvis ministeren ønsker at indføre adgangsbegrænsning på uddannelserne, men da dimensioneringsformerne C, D og E udspringer af politiske aftaler vil de politiske partier i de forskellige aftalekredse forventeligt skulle inddrages ved ændring.

### A. Den uddannelsesspecifikke dimensionering

Optaget til en række specifikke uddannelser med praktik- eller klinikforløb er dimensioneret ud fra aftaler med praktik/klinikværter og ministeriet. Dette gælder for uddannelserne: medicin, tandlæge, dyrlæge, journalist og klinisk biomekanik. Den nuværende model er fra 2004.

### B. Den ledighedsbaserede dimensionering - beskrivelse fra UFM's [hjemmeside](#):

Dimensioneringsmodellen tager udgangspunkt i uddannelsesgrupper og uddannelser (dvs. ikke de enkelte udbud). Uddannelserne udtages til dimensionering, hvis:

- De er del af en uddannelsesgruppe med markant og systematisk overledighed
- De som enkeltuddannelse har markant og systematisk overledighed

Ved markant overledighed forstås, at en dimittendårgang har mindst 2 procentpoint højere ledighed end gennemsnittet for de videregående uddannelser samlet set.

Ved systematisk overledighed forstås, at mindst 70 pct. af de seneste (op til) 10 dimittendårgange har markant overledighed.

Det anvendte ledighedsmål i modellen er bruttoledigheden for årgange af dimittender målt i 4.-7. kvartal efter endt uddannelse. Der skal minimum foreligge tre ledighedsmålinger.

Loftet beregnes ud fra uddannelsernes gennemsnitlige tilgang de seneste 5 år. Den gennemsnitlige tilgang reduceres med 10, 20 eller 30 pct. afhængigt af, hvor høj overledigheden har været de seneste 5 år.

Institutionerne kan i dialog med ministeriet beslutte, hvordan reduktionen af tilgangen fordeles mellem de dimensionerede uddannelser og udbud. Institutionerne kan desuden efter godkendelse flytte op til 15 pct. af den samlede reduktion til uddannelser, der ikke er udtaget til dimensionering efter beregningsmodellen.

### **Kort historik**

Den ledighedsbaserede dimensionering blev indført efter at universiteternes optag havde været stigende igennem en længere periode fra midt 1990'erne. Fra 2007-2013 var optaget steget med 46 pct.

I perioden havde det været et bredt politisk ønske om at øge andelen af en ungdomsårgang, som fik en lang videregående uddannelse. I 1990'erne opfordrede undervisningsminister Ole Vig Jensen universiteterne til at regulere optaget efter søgningen. I 00'erne blev opstillet et krav om, at flere skulle have en universitetsuddannelse. Det blev blandt andet fremsat af daværende statsminister Anders Fogh Rasmussen ved regeringsdannelsen i 2005, af statsminister Lars Løkke Rasmussen i 2010 og af videnskabsminister Charlotte Sahl-Madsen, som under den første Løkke-regering indkaldte universiteterne til møde om, hvad de kunne gøre for at skaffe flere studiepladser. Thorning-regeringen gik til valg med målsætningen om at 60 pct. af en ungdomsårgang skulle have en videregående uddannelse og at 25 pct. skulle have en lang videregående uddannelse. Det var først i 2013, at man fra politisk hold ved uddannelsesminister Morten Østergaard gav udtryk for et ønske om at bremse op og/eller nedjustere antallet af uddannelsesudbud og studiepladser, som hans efterfølger, Sofie Carsten Nielsen, indførte i 2014 med effekt fra efteråret 2015.

Forud for den ledighedsbaserede dimensionering havde universiteterne i foråret 2014 forsøgt at foreslå en fælles model for dimensionering, som dog blev afvist af ministeriet. På universiteterne var udgangspunktet for den ledighedsbaserede dimensionering en reduktion i optaget på 2.400 studiepladser på kandidatuddannelserne og en deraf afledt dimensionering på 3.500 studiepladser på bacheloruddannelserne. Dimensionering på bachelorniveau blev indfaset over fire år i 2015-2018, og dimensionering på kandidatniveau indfases over tre år i 2018-2020. Fra 2020 er dimensioneringen fortsat, på den måde, at modellen hvert år genberegnes og nye uddannelser kan blive omfattet af et loft for studiepladser.

### **Evalueringen af dimensioneringsmodellen**

Dimensioneringsmodellen blev evalueret i 2017. Det blev i forlængelse af evalueringen uformelt meldt ud fra ministeriet, at man forventede at lave en justering af dimensioneringsmodellen, som angiveligt blandt andet skulle tage bedre højde for forskelle i regionale arbejdsmarkeder. Det har dog været udskudt af flere omgange og der har kun været en mindre justering af modellen i 2020, og den ledighedsbaseret dimensionering er fortsat.

### **Foreløbige effekter**

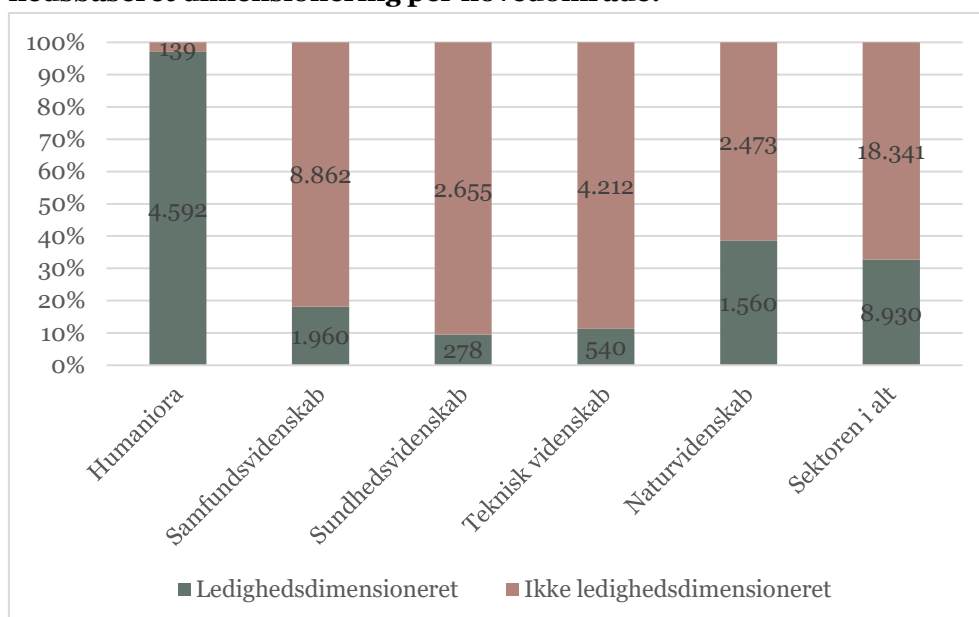
Der ligger en enorm forsinkelse i effekterne af den ledighedsbaserede model. Den ledighedsbaserede dimensionering baserer sig således på historiske data om uddannelsen. Da dimittendledigheden måles i 4.-7. kvartal og vurderes på baggrund af 10 års udvikling, er den baseret på en ledighedsprofil på kandidater, der er optaget på en bacheloruddannelse op til 15 år tidligere. Således tager modellen ikke hensyn til nyere udviklinger i optag og beskæftigelse, og modellen reagerer langsomt på fx ændringer i overgangen til job.

Første optag efter dimensionering var i 2015 og her blev kun en mindre del af reduktionsmålet indført. Disse studerende er dimitteret i 2020 og deres ledighed bliver målt i 4.-7.-kvartal, så ledigheden kunne først måles i 2022. I 2024 kan vi således få ledighedstal for dimittender, som senest er påbegyndt deres bachelor i 2017, altså stadig inden dimensioneringen var fuldt indfaset. Dermed er det endnu ikke muligt at kende effekterne af dimensionering på dimittendledigheden til fulde.

Både optag og søgning er faldet til de dimensionerede uddannelser, og beskæftigelsen er også bedre. Det mest tydelige billede ses på det humanistiske hovedområde, hvor den største andel af uddannelser er omfattet af den ledighedsbaserede dimensionering.

Langt de fleste studiepladser på humanistiske uddannelser er underlagt den ledighedsbaserede dimensionering. Blandt de optagne i 2023 blev 4.592 studerende optaget på en kandidatuddannelse, som er omfattet af ledighedsbaseret dimensionering, mens kun 139 studerende blev optaget på en humanistisk uddannelse, der ikke er omfattet af dimensionering. For de resterende hovedområder er andelen af optagne på dimensionerede kandidatuddannelser størst på naturvidenskab med 1.560 optagne på ledighedsdimensionerede uddannelser og 2.473 uden dimensionering. For sektoren i alt er det ca. en tredjedel af kandidatoptaget der sket på ledighedsdimensionerede uddannelser.

**Figur 1: Fordeling af studiepladser på uddannelser omfattet af ledighedsbaseret dimensionering per hovedområde:**

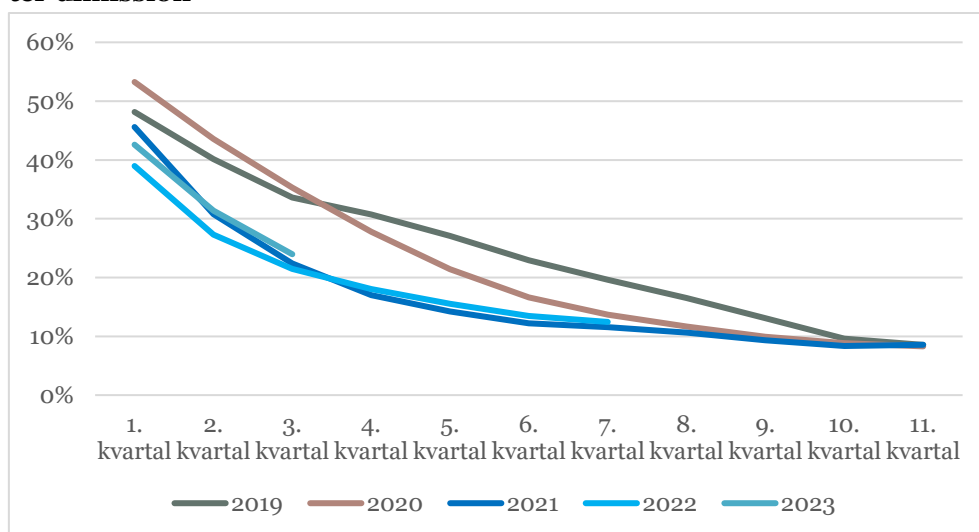


Kilde: Danmarks Statistik via. Uddannelses- og Forskningsministeriets datavarehus

### Fald i optag, søgning og ledighed på humaniora

For de humanistiske bacheloruddannelser er optaget i 2023 faldet med 47 pct. ift. 2013, antallet af 1. prioritetsansøgninger er faldet med 46 pct. Dimittendledigheden for humanistiske kandidater falder markant på de dimittendårgange (2021, 2022 og 2023), der blev optaget efter indførelsen af den ledighedsbaserede dimensionering. Sammenlignet med de foregående årgange 2019 og 2020 har kandidaterne fra 2021 den laveste ledighed nogensinde og er i stand til at finde job langt hurtigere i månederne efter dimission, mens deres ledighed i 4. kvartal er på ca. 17 pct. og fortsat faldende. 2021- og 2022-dimittenders ledighed ligger dermed henholdsvis 14 og 13 procentpoint under ledighedsgraden for 2019-dimittender i 4. kvartal.

**Figur 2: Ledighedsgrader for universiteternes dimittender fra humanistiske kandidatuddannelser, pr. årgang, opgjort efter antal kvartaler efter dimission**



Kilde: Danmarks Statistik via. Uddannelses- og Forskningsministeriets datavarehus

Indførelsen af ledighedsbaseret dimensionering har også indskrænket muligheden for at optage studerende fra andre bacheloruddannelser – herunder internationale bachelorer og professionsbachelorer, fordi retskravsbachelorer har fyldt pladserne op.

### C. Dimensionering af engelsksprogede uddannelser

Engelsksprogede studiepladser er dimensioneret for at holde SU-udgifter til vandrende arbejdstagere indenfor rammen i SU-forliget (449 millioner kr.). Dimensioneringen af engelsksprogede uddannelser har haft betydning for at en række uddannelser, herunder for muligheden for at få fyldt studiepladser særligt på visse uddannelser og på decentrale udbud.

Folketingets partier indgik i sommeren 2021 en aftale om dimensionering af engelsksprogede studiepladser, som ratificerede den reduktion i engelsksprogede studiepladser samt det loft, som regeringen havde udmeldt til uddannelserne i 2019. Formålet med loftet er at holde SU-udgifterne til studerende fra EU inden for SU-rammen.

**Historik.** I 2013 slog EU-Domstolen fast at studerende fra andre EU-lande har ret til SU, hvis de arbejder 10-12 timer om ugen ved siden af studiet. I forlængelse heraf kom aftalen "Reform af SU-systemet og rammerne for studiegennemførelse"

som indebærer, at aftalepartierne ville følge udviklingen i SU-udgifterne, og at udgifterne ikke væsentligt måtte overstige 442 mio. kr. Siden steg antallet af EU/EØS-borgere, der modtog SU som arbejdstagere, og i 2018 oversteg udgiften 500 mio. kr. og dermed det fastsatte beløb.

I 2018 ønskede regeringen at reducere tilgangen til engelsksprogede universitets- og diplomingeniøruddannelser med 1.000-1.200 personer fra optaget i 2019.<sup>1</sup> Som baggrund for disse tiltag offentliggjorde UFM to analyser<sup>2</sup> samt en pjece og en model med beskrivelse af justeringen.<sup>3</sup> Her fremgik at to universiteter skal fastholde antallet (ITU og DTU) mens de øvrige seks skal reducere antallet ud fra måltal fra UFM. Måltallene tog udgangspunkt i andelen af engelsksprogede studerende, der blev og arbejdede i DK efter endt uddannelse.

---

### Justering på engelsksprogede universitets- og diplomingeniøruddannelser

Regeringen ønsker at reducere tilgangen til engelsksprogede universitets- og diplomingeniøruddannelser i størrelsesordenen 1.000-1.200 personer.

- Reduktionen skal ske på uddannelser, hvor en stor andel af de engelsksprogede studerende forlader landet hurtigt og dermed ikke bidrager på det danske arbejdsmarked.
- Der er beregnet et måltal for reduktion i antallet af studiepladser på 6 ud af 8 universiteter og professionshøjskolen VIA University College.
- Måltallene er baseret på beregninger af de engelsksprogede dimittenders beskæftigelse og er afsæt for en dialog med de berørte uddannelsesinstitutioner om, hvordan der kan skabes en rimelig balance i antal studiepladser på engelsksprogede uddannelser og den efterfølgende overgang til arbejdsmarkedet.
- Justeringer foretages som udgangspunkt fra og med optaget 2019.

---

<sup>1</sup> Uddannelses- og forskningsministeren havde forud for dette besluttet at reducere optaget af engelsksprogede studerende på erhvervsakademierne og professionshøjskolerne. Det medførte at institutionerne i 2018 havde reduceret antallet af studiepladser med knap 28 procent i forhold til 2015, svarende til 1.700 studiepladser.

<sup>2</sup> Hhv. 'Offentlige indtægter og udgifter ved internationale studerende' og 'De engelsksprogede studerende – Registeranalyse' som kan ses her: [Flere internationale studerende skal blive og arbejde i Danmark efter studierne – Uddannelses- og Forskningsministeriet \(ufm.dk\)](#)

<sup>3</sup> [Justering af engelsksprogede uddannelser \(ufm.dk\)](#)

Uddannelses- og Forskningsministeriet UFM holdt dialogmøder med universiteterne om implementeringen af justeringen, og udmeldte et måltal til hver institution for, hvor meget de skulle justere<sup>4</sup> (Danske Universiteter har ikke kendskab til den konkrete dialog om måltal på møderne).

Universiteterne og de kunstneriske uddannelsesinstitutioner modtog et hyrdebrev (14. november 2018) som slog fast, at der ikke var behov for prækvalifikation, når en eksisterende engelsksproget uddannelse omlægges til dansk. Hyrdebrevet beskrev også muligheder for at udbyde obligatoriske dansksprogede fagelementer på engelsksprogede uddannelser, samt at styrelsen ville ændre bacheloradgangsbekendtgørelsen, så der kunne indføres Dansk A som adgangskrav til engelsksprogede bacheloruddannelser.

Universiteterne indmeldte hvilke uddannelser der ville blive berørt af reduktionen. Indmeldingen indeholdt en samlet reduktion på 931 studerende ved at lukke uddannelser, reducere antal studiepladser (ca. 1300) og omlægge engelsksprogede studiepladser til dansk (ca. 870).

I **2021** indgik Regeringen (Socialdemokratiet), Venstre, Dansk Folkeparti, SF, Konservative og Liberal Alliance en aftale om at reducere antallet af engelsksprogede videregående uddannelser for at bremse stigningen i SU-udgifter: *Til trods for flere politiske forsøg på at få udgifterne under kontrol, så forventes udgifterne at stige til ca. 570 mio. kr. i 2025*<sup>5</sup>

Aftalen fokuserede på engelsksprogede erhvervsakademi- og professionsbacheloruddannelser<sup>6</sup> som blev lukket/omlagt til dansk fra optaget 2022. Aftalen indførte en mindre reduktion på universiteterne (90 studiepladser på professionsbacheloruddannelse på AU og SDU), og ratificerede den tidligere reduktion i engelsksprogede studiepladser fra 2019. Aftalen indeholdt også kompensation til de hårdest ramte institutioner, samt en beskæftigelsesbonus til udmøntning fra 2025 pga. beskæftigelsen for engelsksprogede dimittender fra engelsksprogede uddannelser.

#### **D. Den geografiske dimensionering**

Med aftalen *Flere og bedre uddannelsesmuligheder i hele landet* blev der sat et loft over, hvor mange studiepladser universiteterne kunne udbyde i Danmarks fire største byer (København, Aarhus, Odense, Aalborg) samt på deres hovedcampus (hvilket kun har effekt for Roskilde Universitet). Med aftalen skulle universiteterne udarbejde en sektorplan for uddannelsesudbud i hele landet. I de ovennævnte byer

---

<sup>4</sup> Uddannelses- og Forskningsudvalget 2018-19 UFU Alm.del - endeligt svar på spørgsmål 41

<sup>5</sup> [Aftale om reduktion af engelsksprogede videregående uddannelser — Uddannelses- og Forskningsministeriet \(ufm.dk\)](#)

<sup>6</sup> EA: 2290 pladser. PH: 1539 pladser

blev optaget reduceret med 5-6 procent, svarende til ca. 4500 studieplader fra 2023. Loftet i aftalen gælder frem til 2030.

Universiteterne fik dog med denne aftale ikke sat loft over optaget på decentrale udbud.

### E. Dimensionering i kandidatreformen

I kandidatreformen ligger den både en direkte sektordimensionering af bacheloruddannelserne, og sektordimensioneringen indgår også i fastsættelsen af måltal for omlægning af kandidatuddannelser.

Regeringen, SF, Liberal Alliance, Konservative og Danmarksdemokraterne indgik i juni 2023 en aftale om kandidatreformen, som indbefatter en sektordimensionering af universiteternes bacheloroptyag på 8 pct. ift. tilgang 2018-2022, som følger den demografiske udvikling med faldende ungdomsårgange. Dermed er reduktionen i perioden 2025-2029 på 10 pct. ift. 2018-2022, men reduktionen fortsætter med at stige frem til slutningen af 2030'erne.

År	Max BA. optag	Reduktion ift. baseline i %
2025-2029	23.800	9,6
2023-2034	22.900	13,9
2035-2039	21.700	20,2
2040-2044	22.600	15,4
2045-2049	24.200	7,8
2050-2054	25.400	2,7
2055-2059	25.100	3,9

Kilde: [UFM: Faktaark om tilpasning af optag](#)

### Fordelingen af sektordimensionering

Forligskredsen bag kandidatreformen indgik den i april 2024 [en aftale om udmøntning af sektordimensionering](#), hvor hvert universitet fik udmeldt en dimensionering, som universitetet selv skulle fordele på uddannelsesniveau.

Fordelingen mellem universiteter blev fastlagt i aftalen med udgangspunkt i uddannelsernes



- dimittendledighed i 4.-7. kvartal efter endt kandidatuddannelse (samme mål som ledighedsbaseret dimensionering)
- Nuværende og planlagte regionale studiepladser på bacheloruddannelser uden for de største byer (og Roskilde)
- Den samlede effekt af sektordimensionering og omlægning af kandidatuddannelser

<i>Uni</i>	<i>Baseline (gnst. tilgang 2018-2022)</i>	<i>Reduktion (antal) 2025-2029</i>	<i>Max tilgang 2025-2029</i>	<i>Årlig reduktions-pct. 2025-2029</i>
<i>KU</i>	6.748	789	5.959	11,7%
<i>AU</i>	5.748	545	5.203	9,5%
<i>SDU</i>	4.023	367	3.656	9,1%
<i>RUC</i>	1.441	203	1.238	14,1%
<i>AAU</i>	3.661	443	3.218	12,1%
<i>DTU</i>	1.344	87	1.257	6,5%
<i>CBS</i>	2.751	195	2.556	7,1%
<i>ITU</i>	373	25	348	6,7%
<b><i>I alt</i></b>	<b>26.089</b>	<b>2.654</b>	<b>23.435</b>	<b>10,2%</b>

Kilde: [Aftale om udmøntning af sektordimensionering.](#)

### **Kommende dimensionering af kandidatstudierne**

Kandidatreformen indeholder yderligere en dimensionering på antallet af pladser på kandidatuddannelserne, svarende til 15 pct. af 120-kandidatuddannelsernes pladser i 2028 og 25 pct. af samme pladser i 2032. De reducerede pladser kan oprettes i andre kandidatformat. Det endelige tal for studiepladser er ikke tilgængeligt i skrivende stund.

### **Opsummering**

De i notatet beskrevne dimensioneringsmodeller sameksisterer og overlapper hinanden og gør det svært at gennemskue, hvad den samlede effekt er for de enkelte uddannelser og for sektoren som helhed.